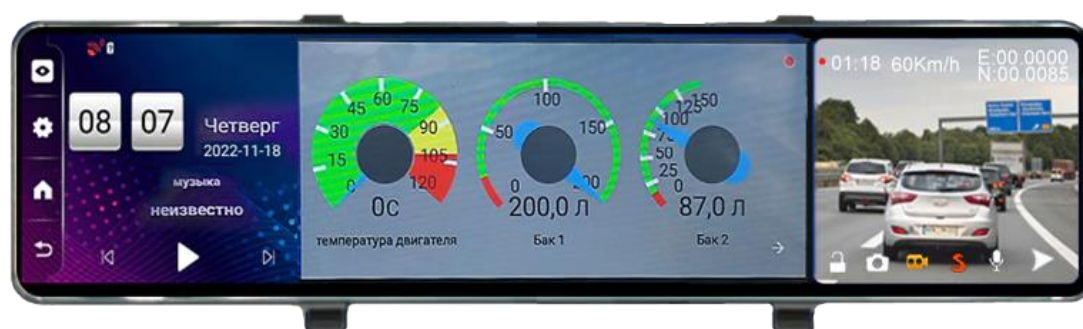


ANDROID-ПРИЛОЖЕНИЕ

DashDrive



Руководство пользователя

ОГЛАВЛЕНИЕ

1	О приложении DashDrive	3
2	Установка приложения DashDrive	4
2.1	Требования к устройству	4
2.2	Установка лицензий	4
3	Настройка считывания и передачи данных	7
3.1	Соединение с GPS-терминалом	7
3.2	Отправка данных на сервер мониторинга	13
4	Настройка дашборда	14
4.1	Добавление индикатора	14
4.2	Вход в редактирование индикаторов	15
4.3	Настройка внешнего вида индикатора	15
5	Связь с источниками данных	23
6	Глобальные настройки	25
6.1	Период обновления индикаторов	25
6.2	Настройка отступов между индикаторами	26
6.3	Экспорт и импорт настроек дашборда	28
6.4	Автозапуск приложения	29
7	Дополнительная информация	31
7.1	Техподдержка	31
7.2	Контакты	31
	Приложение 1. Доступный перечень параметров	32

1 О ПРИЛОЖЕНИИ DASHDRIVE

Приложение DashDrive разработано для операционной системы Android и выполняет следующие основные функции:

- подключается к терминалам мониторинга по беспроводному интерфейсу Bluetooth для получения телематических данных;
- сохраняет требуемые телематические данные в локальной базе данных (БД) Android-устройства одновременно с их пересчетом по формуле;
- пересылает сохраненные телематические данные на сервер мониторинга при наличии Интернет-соединения;
- отображает телематические данные на виртуальной приборной панели, которая гибко конфигурируется.

Таким образом, основным предназначением DashDrive является отображение мгновенных значений датчиков, данных шины CAN и других телематических данных водителю на борту транспортного средства, его информирование о выходе значений за заданные рамки.

Побочной функцией DashDrive является возможность накапливать телематические данные и отправлять их на сервер при наличии Wi-Fi соединения.

Приложение DashDrive может быть запущено на любых устройствах с ОС Android – сотовых телефонах, планшетах, видеорегистраторах, магнитолах ([рис. 1.1](#)).

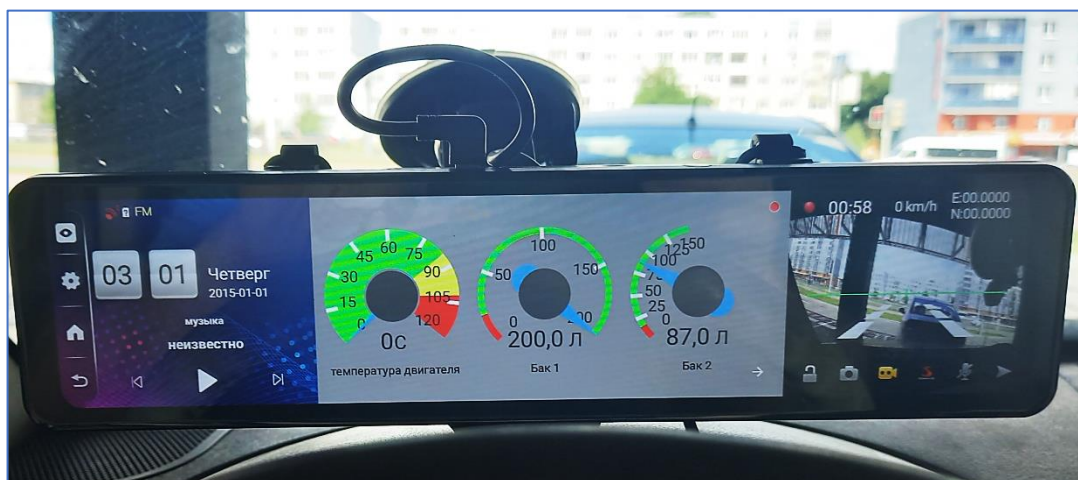


рис. 1.1. Приложение Dashdrive на видеорегистраторе

2 УСТАНОВКА ПРИЛОЖЕНИЯ DASHDRIVE

2.1 ТРЕБОВАНИЯ К УСТРОЙСТВУ

Для работы приложения DashDrive необходимо устройство с операционной системой Android (версии от 6.0 до 12.0) и Bluetooth-модулем, поддерживающим подключение по профилю «Serial port».

Приложение DashDrive для автоматического запуска устанавливается как главное приложение Android-устройства (лаунчер). Поэтому необходимо учитывать специфику выбранного устройства, например, на видеорегистраторах существующее главное приложение может выполнять функционал видеорегистрации, и при замене главного приложения на DashDrive данный функционал исчезнет.

Хорошим вариантом в таком случае будет видеорегистратор со сплит-скрином ([рис. 1.1](#)).

2.2 УСТАНОВКА ЛИЦЕНЗИЙ

- 1) Установите приложение DIS-DM-модуль, отвечающий за хранение таблиц с данными и хранение лицензий.
- 2) Далее установите приложение DashDrive.
- 3) При первом открытии приложение предложит получить лицензию ([рис. 2.1](#)). Нажмите **«Register»**.



Каждое приложение при первом запуске предлагает создать свой ключ для активации лицензии.

Сгенерированные на устройстве ключи отображаются зеленым ([рис. 2.2](#)).

- 4) Отметьте «птичкой» приложение DashDrive.
- 5) Введите номер телефона контактного лица (не номер телефона смартфона, на который устанавливается приложение) и нажмите **«Send»**.

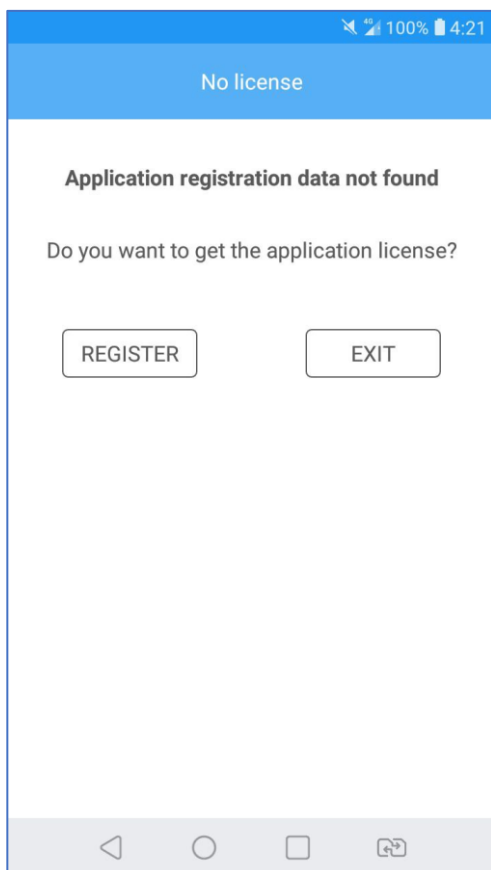


рис. 2.1. Запрос на генерацию уникального ключа приложения

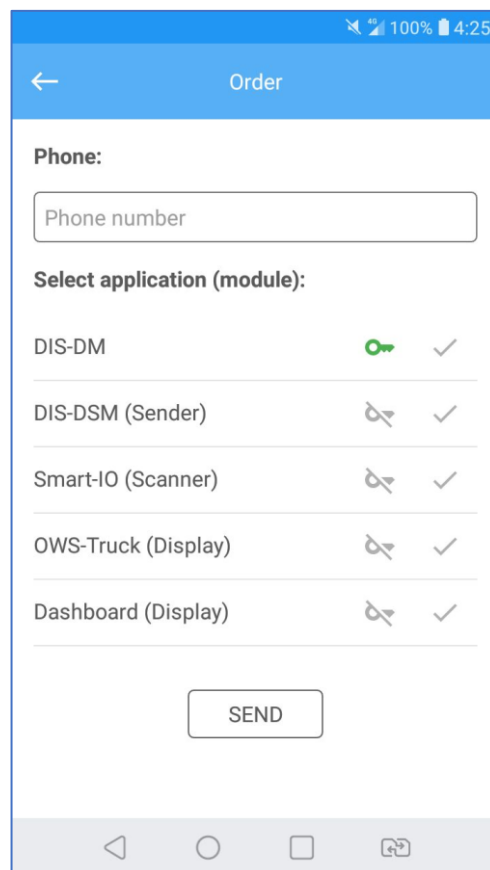



рис. 2.2. Сгенерированный ключ отображается зеленым

Сотрудник технической поддержки ЗАО «Мехатроника» регистрирует ключи на сервере после проверки оплаты лицензий. После этой процедуры приложение DIS-DM с приобретенными лицензиями выглядит как на [рис. 2.3](#). Зеленый знак «» означает, что ключи одобрены разработчиком, и приложения могут запускаться на данном устройстве.

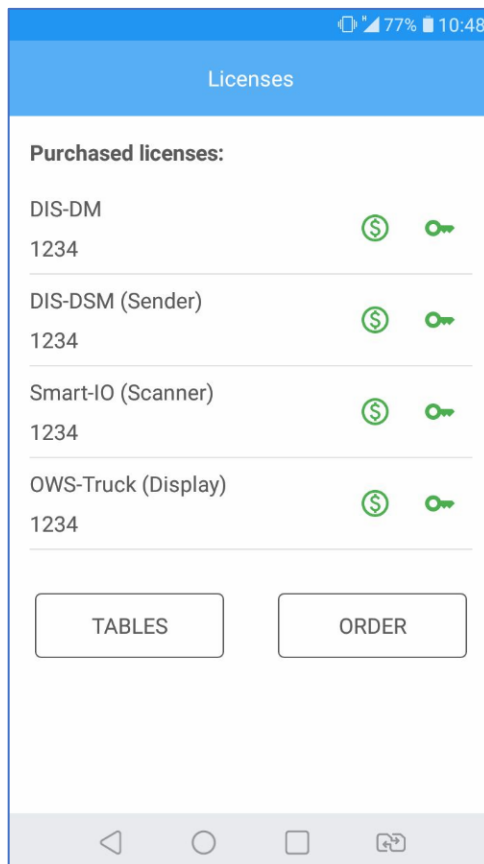


рис. 2.3. Приложение DIS-DM с приобретенными лицензиями

При первом запуске приложения Dashdrive после успешной регистрации может появиться ошибка об отсутствии лицензии. В этом случае необходимо нажать кнопку «**Update**», и ошибка больше не появится.

3 НАСТРОЙКА СЧИТЫВАНИЯ И ПЕРЕДАЧИ ДАННЫХ

3.1 СОЕДИНЕНИЕ С GPS-ТЕРМИНАЛОМ

При первом запуске приложения появится серый экран дашборда без индикаторов (рис. 3.1).



рис. 3.1. Экран дашборда без индикаторов

- 1) Нажмите на белую стрелку в правом нижнем углу дашборда и перейдите в меню настройки (рис. 3.2).

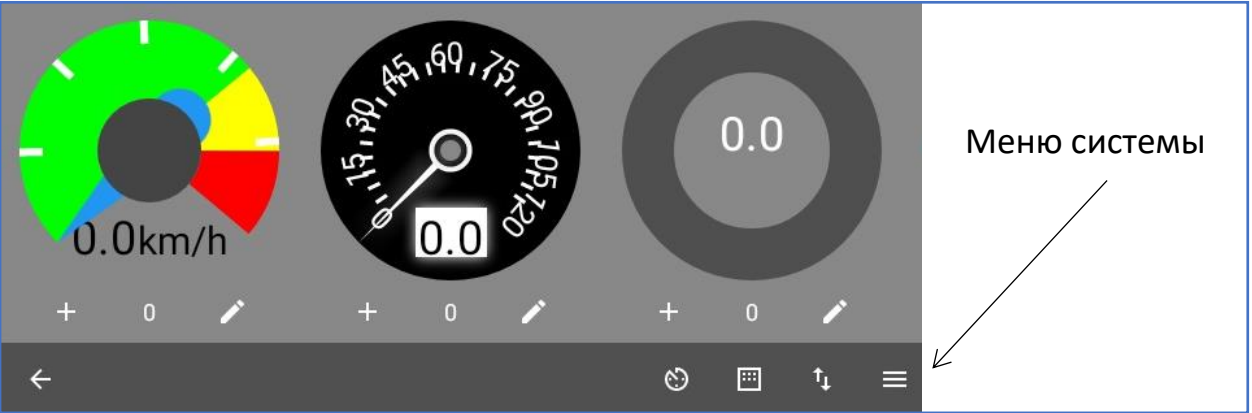


рис. 3.2. Вход в меню системы DashDrive



рис. 3.3. Системное меню DashDrive

- 2) В меню настройки нажмите правую кнопку для входа в меню системы DashDrive ([рис. 3.3](#)).
- 3) Войдите в меню «Сканирование данных – Поиск устройств» и выполните поиск Bluetooth-устройств ([рис. 3.4](#)).

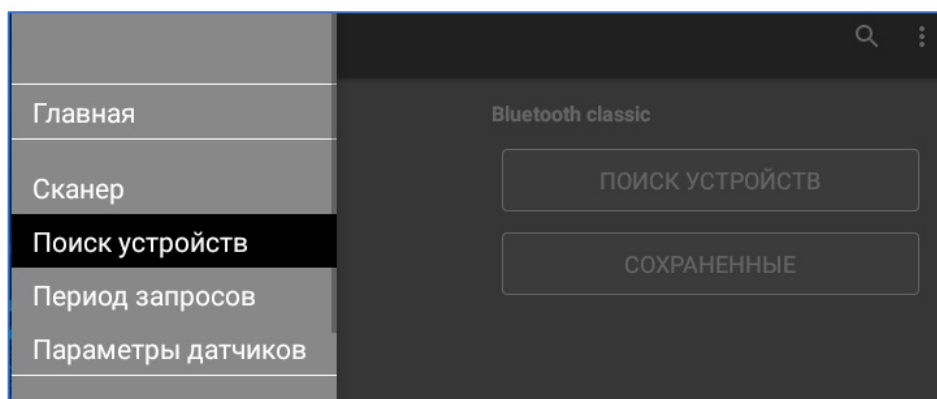


рис. 3.4. Поиск Bluetooth-устройств

- 4) Приложение будет отображать найденные Bluetooth-устройства. Добавьте требуемый терминал мониторинга, нажав кнопку «+» ([рис. 3.5](#)).

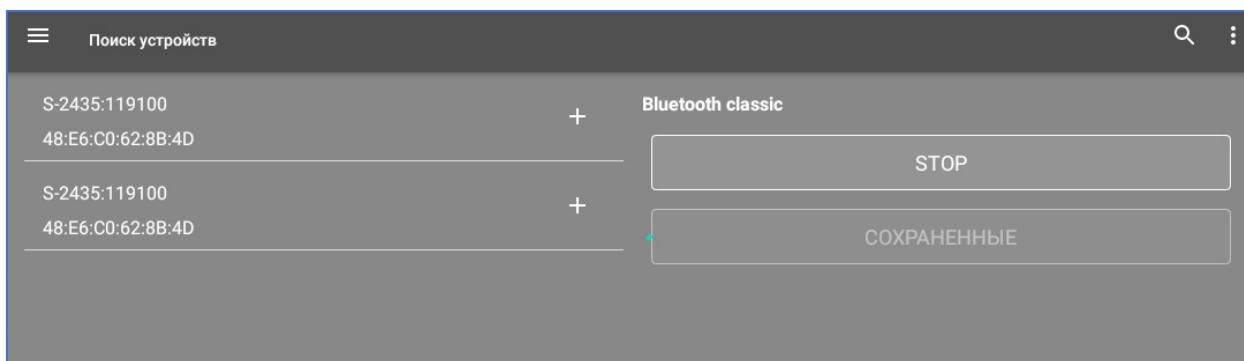


рис. 3.5. Найденные Bluetooth-устройства

- 5) После добавления устройства вернитесь на главную страницу сканера и укажите сохраненный терминал мониторинга.
- 6) Задайте тип протокола обмена (Teltonika или Smart (для устройств Навтелеком)) ([рис. 3.6](#)).

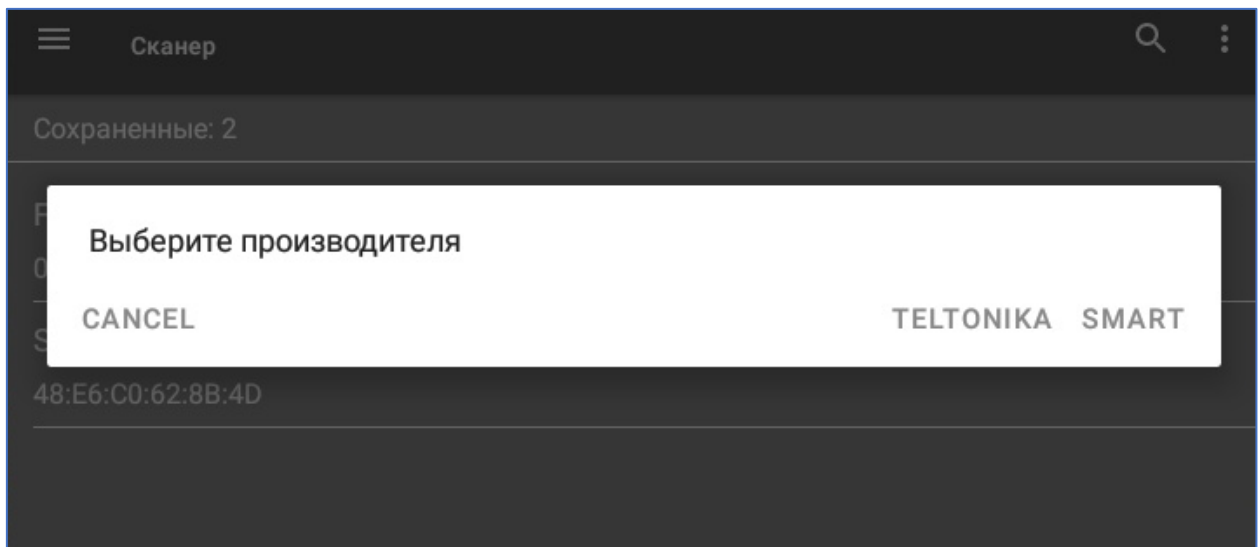


рис. 3.6. Выбор типа протокола обмена

- 7) Зайдите в меню «Параметры датчиков» ([рис. 3.7](#)), где представлен полный список параметров, которые могут передаваться по выбранному протоколу (Телтоника либо Flex 3.0 от Навтелеком).

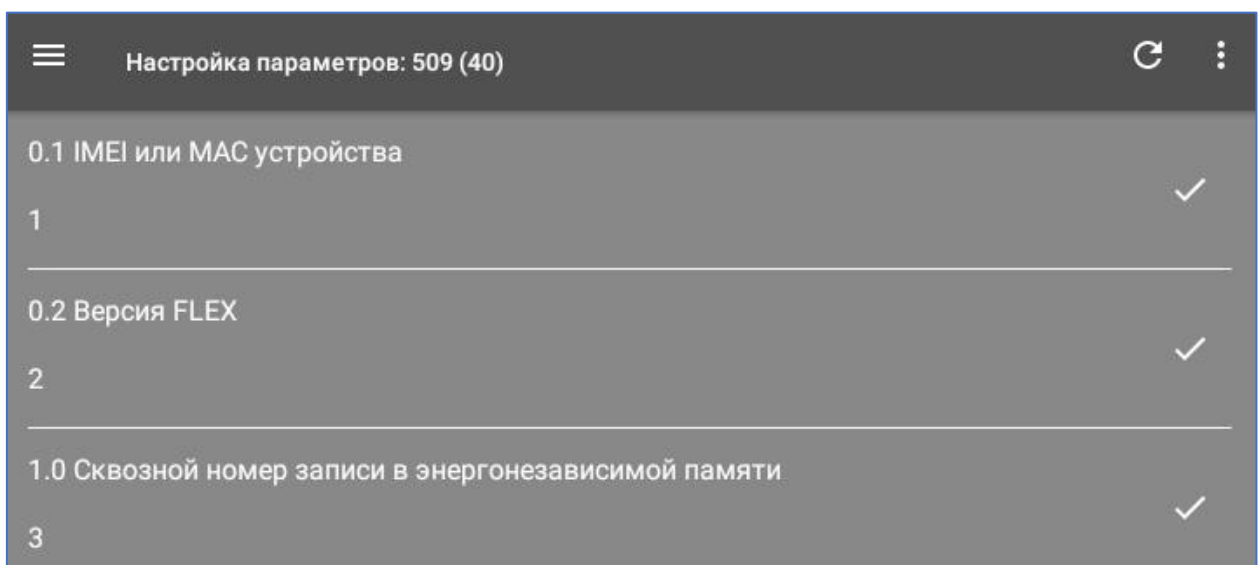


рис. 3.7. Меню «Параметры датчиков»

В строке заголовка будет указано общее потенциально возможное число считываемых параметров – 509, и количество выбранных для считывания – 40. Выбранные поля в списке отмечаются зеленым ([рис. 3.8](#)).

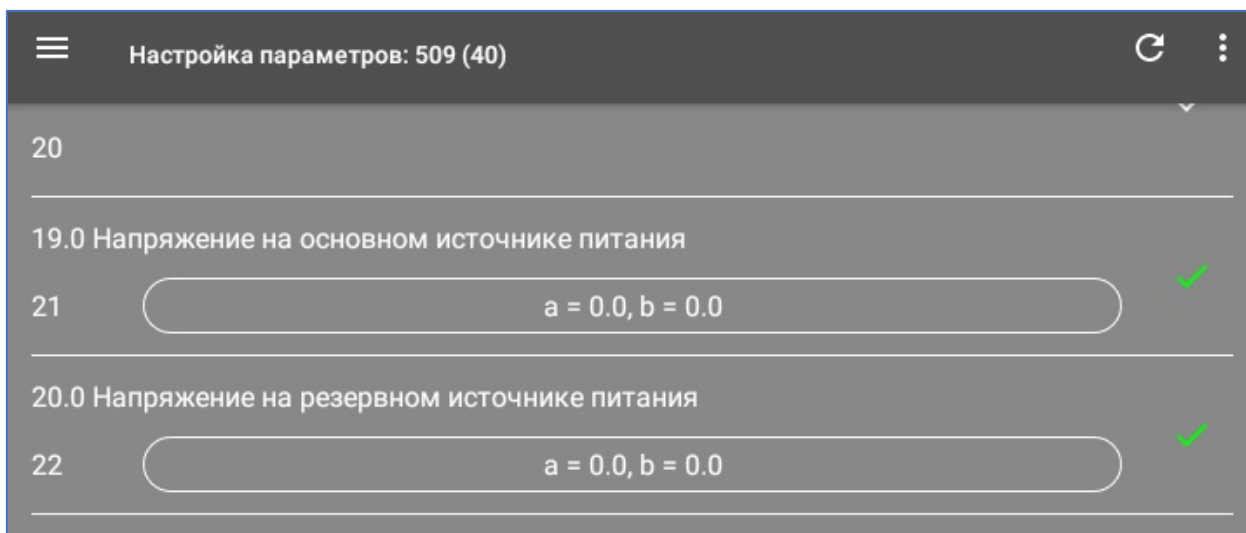


рис. 3.8. Выбранные параметры

Нажав троееточие в правом верхнем углу, можно установить заранее сформированные списки параметров (рис. 3.9), например: все параметры от устройства Навтелеком, все параметры CAN и т.д.

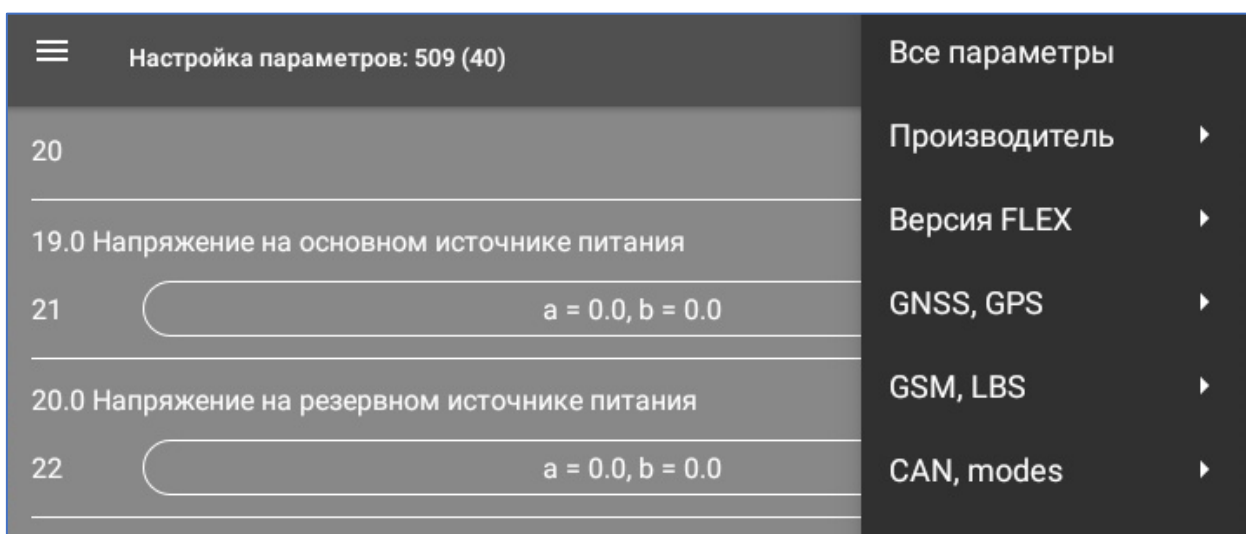


рис. 3.9. Списки параметров

При выборе параметров, имеющих цифровое значение, можно сразу задать формулу их пересчета. Таким образом, уже пересчитанное значение будет сохраняться в БД и отображаться на дашборде (рис. 3.10).

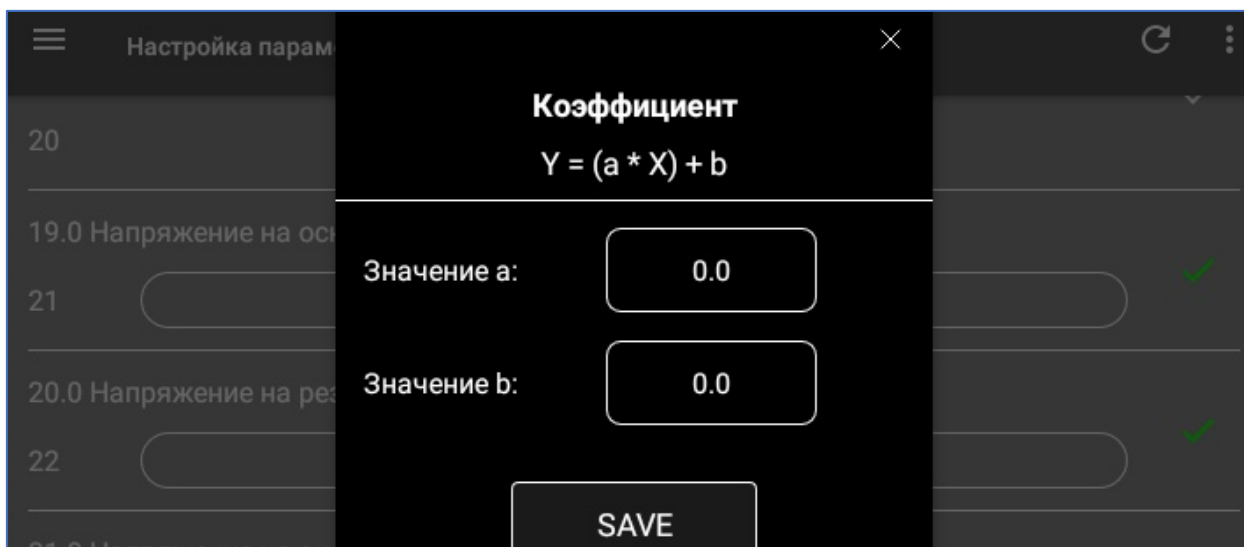


рис. 3.10. Формула пересчета параметров

- 8) В меню «Период отправки данных» задайте частоту опроса терминала и получения нового пакета телематических данных ([рис. 3.11](#)).

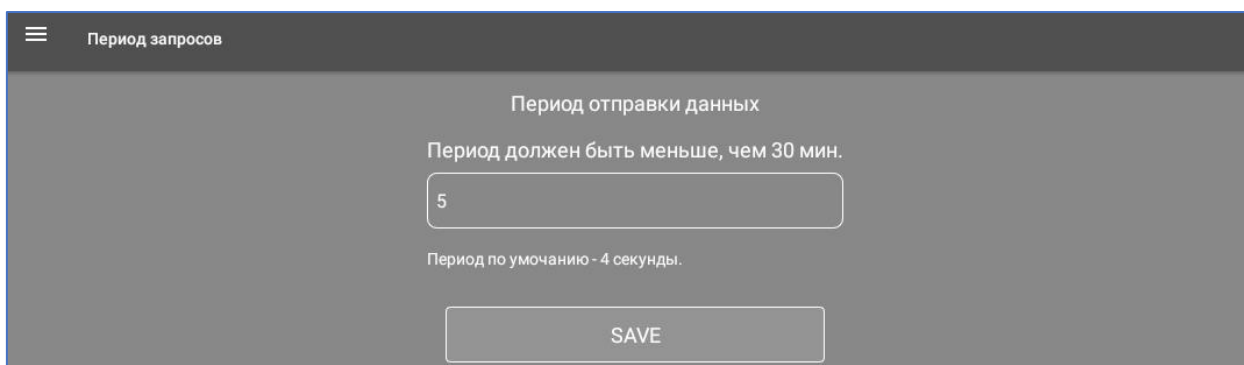


рис. 3.11. Меню «Период отправки данных»



При большом количестве данных в телематическом пакете терминала скорость Bluetooth-канала может не обеспечить слишком частое обновление данных. В этом случае заметны «подвисания» значений индикаторов дашборда.

Рекомендуется (на выбор):

- уменьшить объем телематического пакета терминала, отключив отправку неиспользуемых данных, **либо**
- уменьшить объем сохраняемых в БД данных, **либо**
- увеличить период отправки.



Данная настройка имеет значение только при работе с терминалами Навтелеком. Терминалы Teltonika отправляют телематические пакеты со своим собственным интервалом, который зависит от размера пакета данных.

- 9) После выбора необходимого списка данных нажмите кнопку «**START**» для запуска считывания данных (рис. 3.12). После успешного подключения на экране появится столбец идентификаторов параметров и их значения (Приложение 1).

При первом подключении к терминалу мониторинга может потребоваться установка сопряжения с устройством. В этом случае на экране DashDrive появится сообщение с кодом сопряжения и предложением его принять.

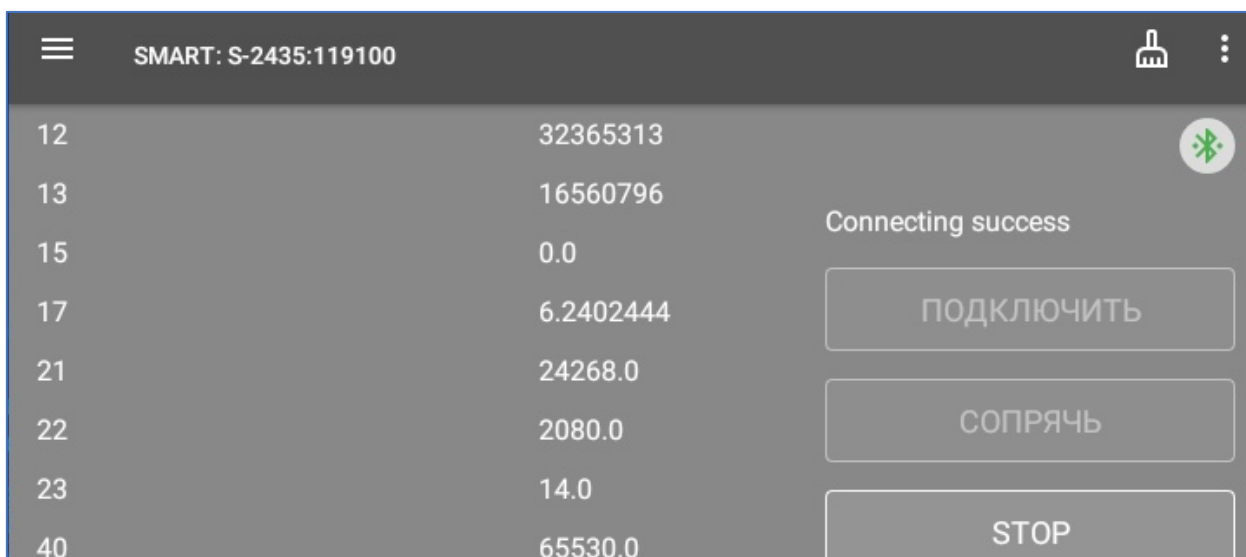


рис. 3.12. Экран соединения с терминалом

3.2 ОТПРАВКА ДАННЫХ НА СЕРВЕР МОНИТОРИНГА

Для настройки отправки данных ([рис. 3.13](#)):

- 1) в системном меню зайдите в «Настройка Сервера»;
- 2) заполните поля IP/порта сервера;
- 3) введите уникальный идентификатор устройства на сервере, который задается пользователем произвольно (это не IMEI устройства);
- 4) задайте период отправки данных на сервер (в секундах).



рис. 3.13. Настройка отправки данных

Для передачи данных на сервер используется любое Интернет-соединение (по встроенной SIM-карте, Wi-Fi).

При отсутствии соединения данные накапливаются в локальной БД устройства.

4 НАСТРОЙКА ДЕШБОРДА

4.1 ДОБАВЛЕНИЕ ИНДИКАТОРА

Чтобы добавить индикатор на панель дашборда:

- войдите в меню, нажав на стрелку в правом нижнем углу дашборда;
- в появившемся окне выберите нужный тип индикатора из галереи и нажмите «+» под индикатором ([рис. 4.1](#)).



рис. 4.1. Выбор индикатора в галерее

В галерее отображается количество каждого типа индикаторов на дашборде ([рис. 4.2](#)).



рис. 4.2. Количество индикаторов каждого типа

4.2 ВХОД В РЕДАКТИРОВАНИЕ ИНДИКАТОРОВ

Нажмите на иконку «✎» под соответствующим типом индикатора в галерее (рис. 4.2), чтобы открыть список индикаторов данного типа с иконками управления (рис. 4.3)

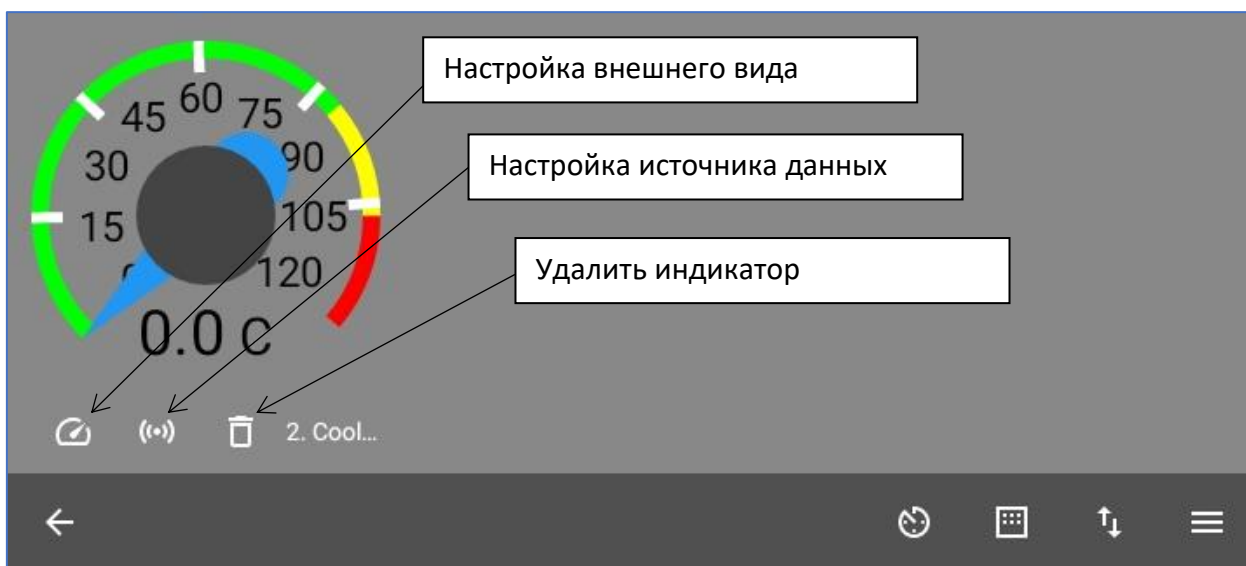


рис. 4.3. Иконки управления индикатором

4.3 НАСТРОЙКА ВНЕШНЕГО ВИДА ИНДИКАТОРА

При входе в настройку внешнего вида индикатора отображается вертикальное меню (рис. 4.4), содержащее различные группы настроек.

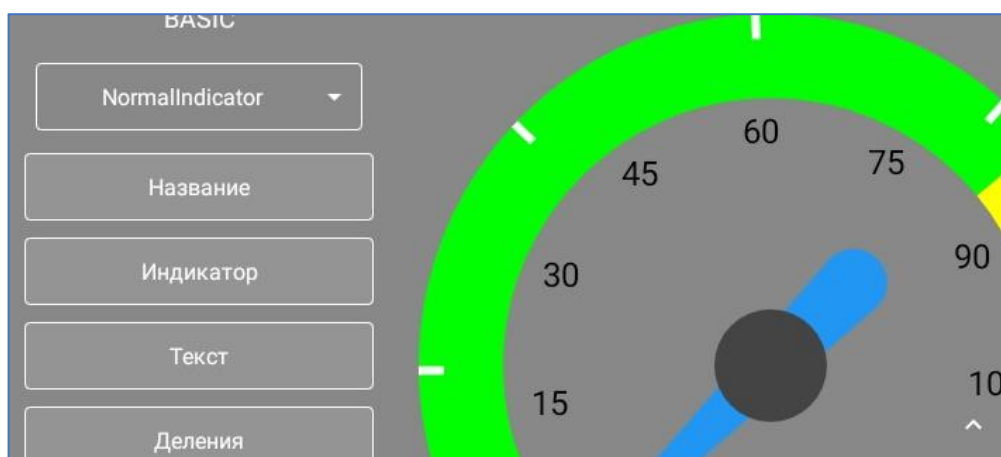


рис. 4.4. Вертикальное меню

Сверху в выпадающем списке содержится выбор разновидности индикатора данного типа ([рис. 4.5](#)):

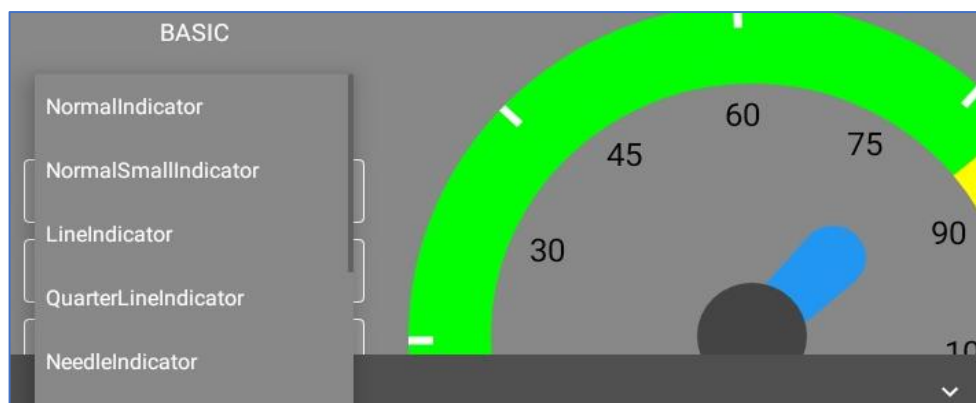


рис. 4.5. Выпадающий список

- **Группа настроек «Название»** позволяет задать название – подпись индикатора на дашборде ([рис. 4.6](#)).

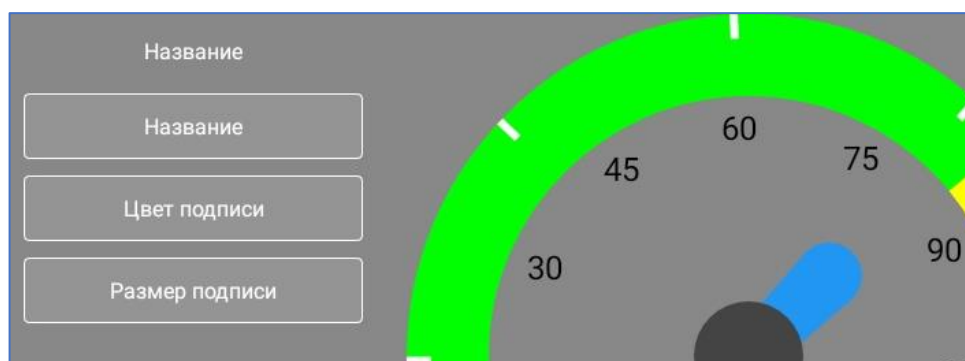


рис. 4.6. Группа настроек «Название»

- **Группа настроек «Индикатор»** используется для того, чтобы задать внешний вид приложения ([рис. 4.7](#)).

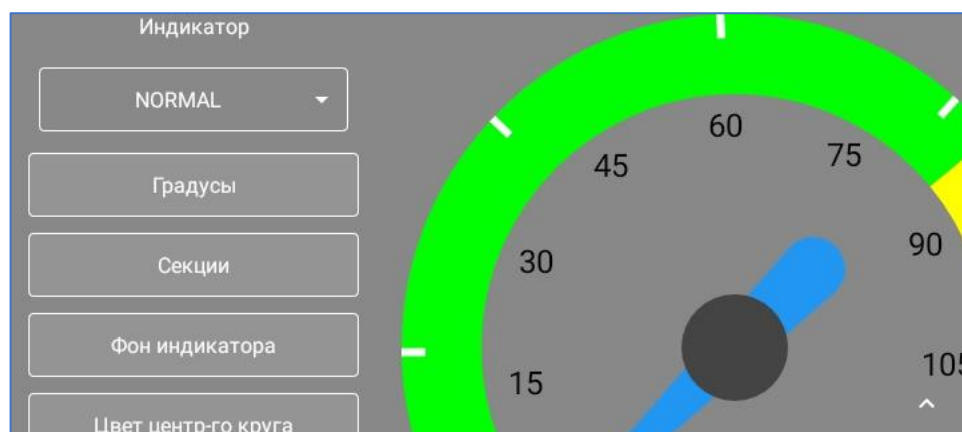


рис. 4.7. Группа настроек «Индикатор»

Можно задать ориентацию индикатора: например, он может быть угловым или горизонтальным, но с ориентацией стрелки вниз ([рис. 4.8](#)).

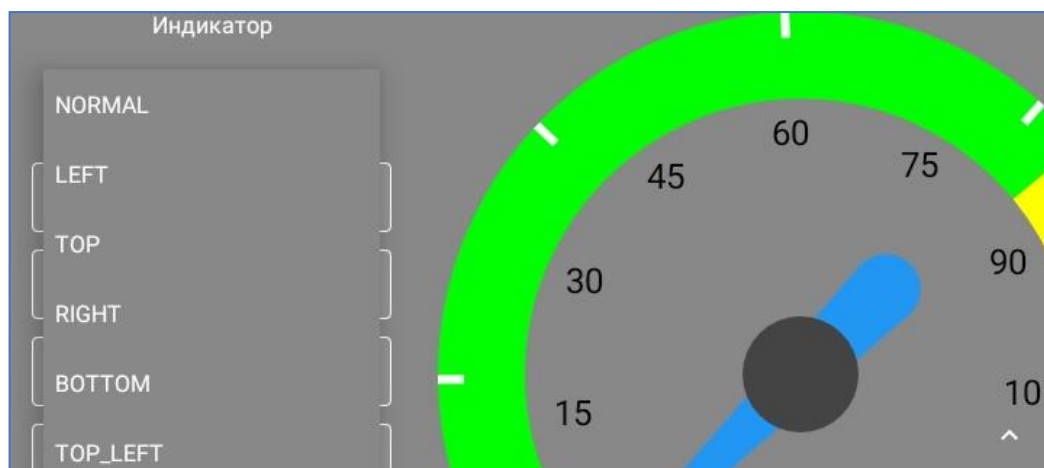


рис. 4.8. Настройка ориентации индикатора

Можно задать диапазон шкалы в градусах ([рис. 4.9](#)).

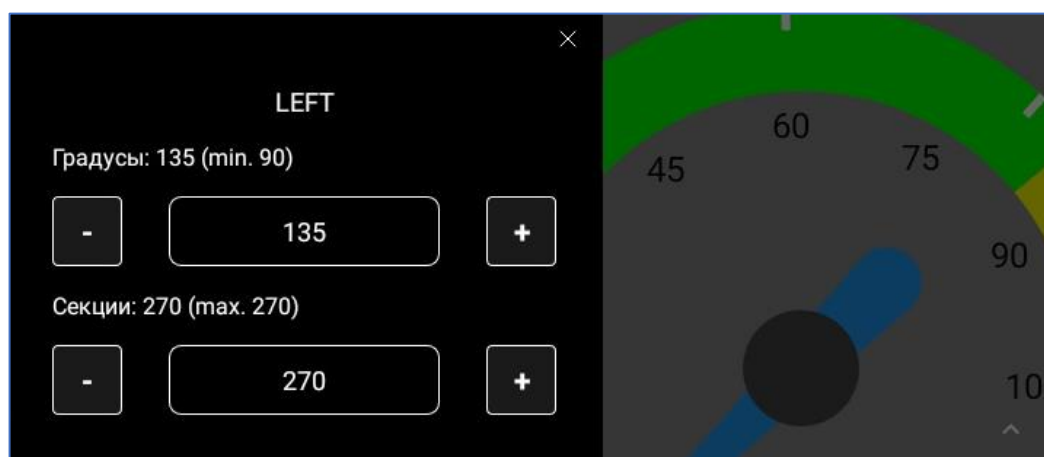


рис. 4.9. Настройка шкалы в градусах

- **Группа настроек «Секции»** позволяет создать разноцветную шкалу в зависимости от значений. Для этого задаются границы секции в процентах от максимального значения ([рис. 4.10](#) и [рис. 4.11](#)).

Каждой секции можно назначить свою толщину и цвет шкалы ([рис. 4.12](#)).

Также в меню «Индикатор» можно задать цвета фона, стрелки и центрального круга, а также их размеры.



рис. 4.10. Группа настроек «Секции»

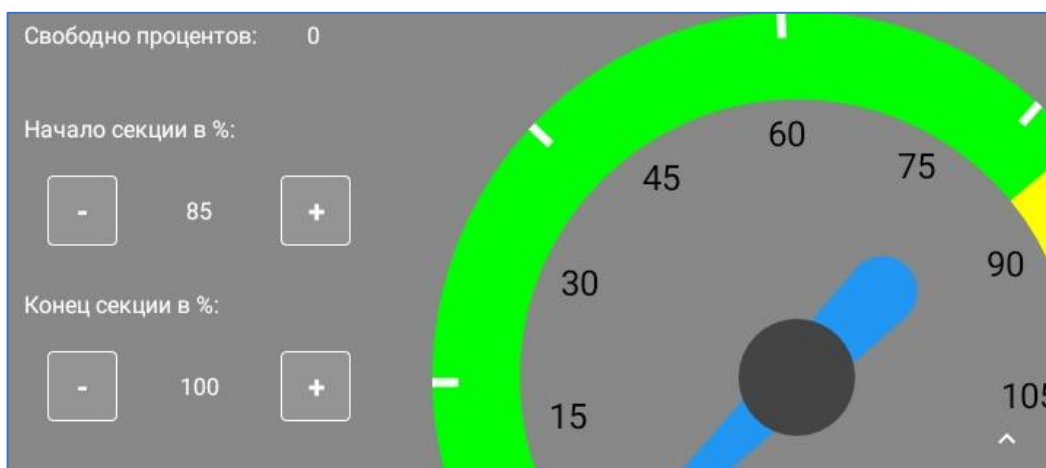


рис. 4.11. Группа настроек «Секции»

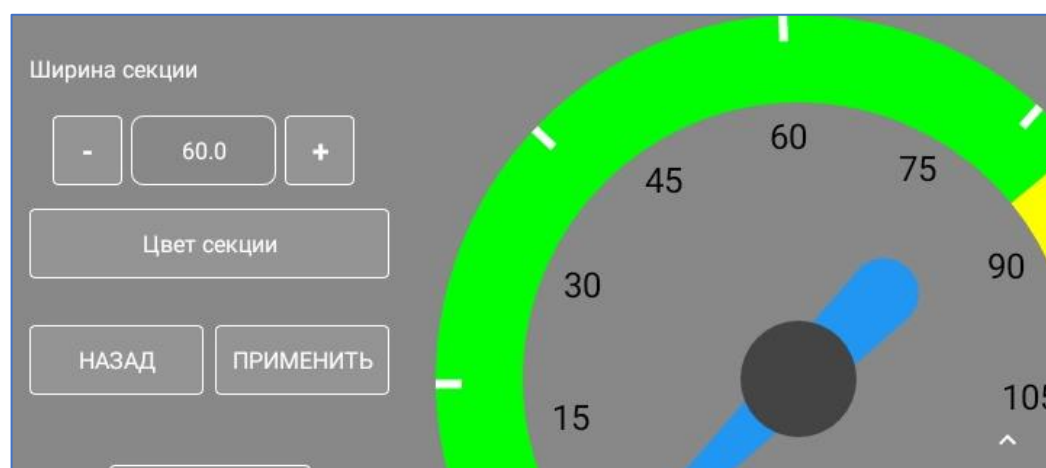


рис. 4.12. Группа настроек «Секции»

- **Группа настроек «Текст»** содержит всю информацию, относящуюся к подписям значений на шкале. Количество подписей определяет число подписей шкалы и их значения, которые получаются путем разбиения диапазона (между минимальным и максимальным значениями) на число подписей ([рис. 4.13](#)).

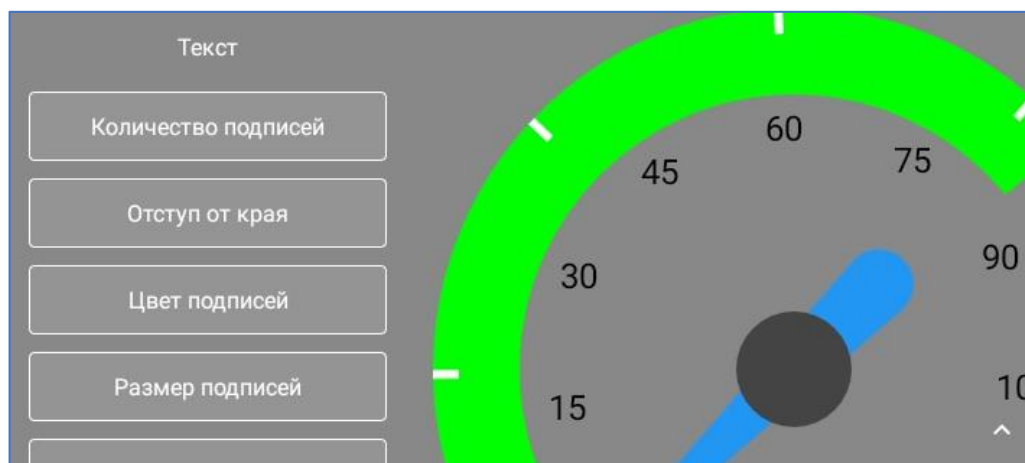


рис. 4.13. Группа настроек «Текст»

Можно задать размер шрифта и цвет для цифрового значения параметра и его единицы измерения ([рис. 4.14](#)), а также положение этой подписи ([рис. 4.15](#)).

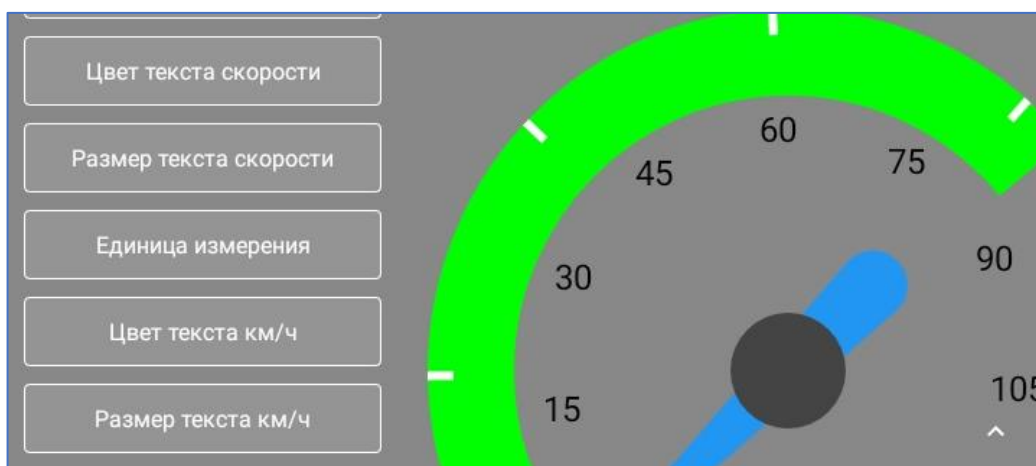


рис. 4.14. Группа настроек «Текст»

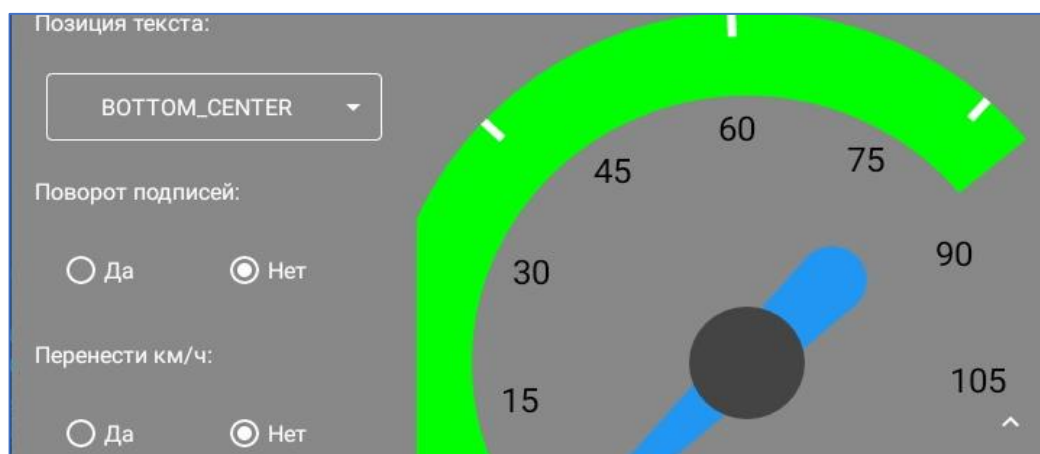


рис. 4.15. Группа настроек «Текст»

- **Группа настроек «Деления»** содержит всю информацию, относящуюся к делениям шкалы. Как и в предыдущем пункте, деления располагаются равномерно на заданном угловом размере индикатора ([рис. 4.16](#)).

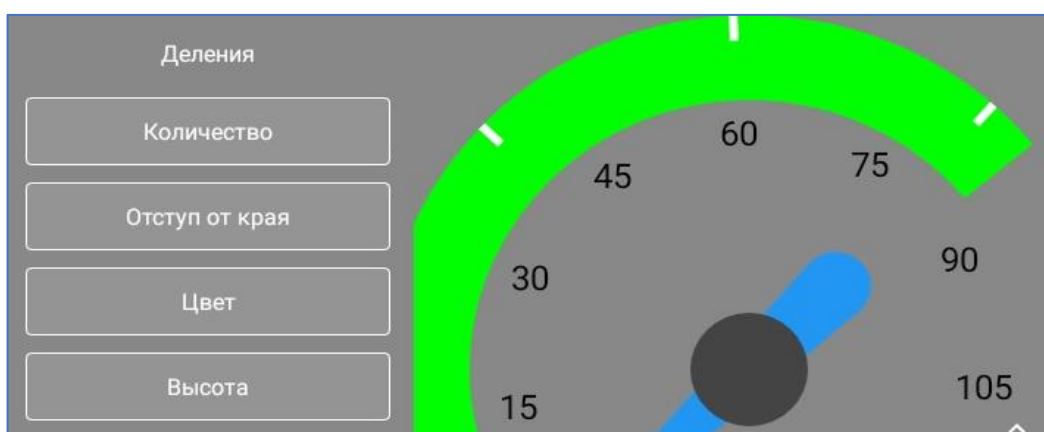


рис. 4.16. Группа настроек «Деления»

Можно задавать размеры, положение делений, а также их стиль ([рис. 4.17](#)).

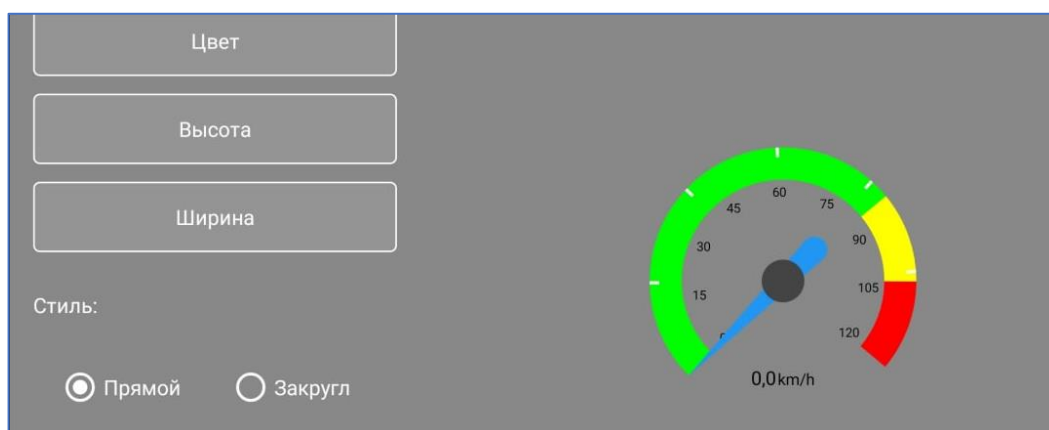


рис. 4.17. Группа настроек «Деления»

- **Максимальное и минимальное значения** задают диапазон шкалы, который делится на необходимое число делений-частей ([рис. 4.18](#)).

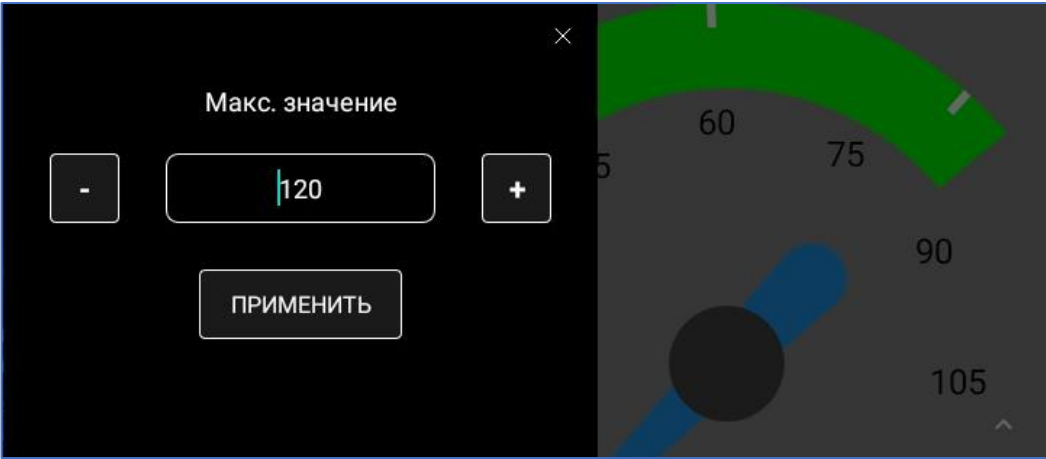


рис. 4.18. Указание максимального значения

- **Цвет фона** – настройка позволяет поменять цвет фона дашборда ([рис. 4.19](#)).

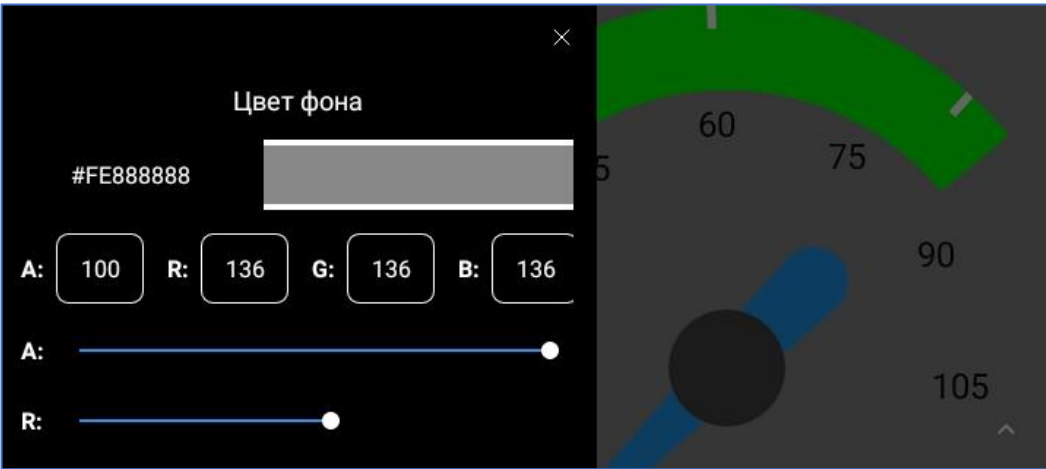


рис. 4.19. Настройка цвета фона

- **Прочие настройки.**

Можно перевести все шкалы из абсолютных значений в значения в процентах. Кнопка **«Симулировать»** позволяет посмотреть работу индикатора при различных симулированных значениях ([рис. 4.20](#)).

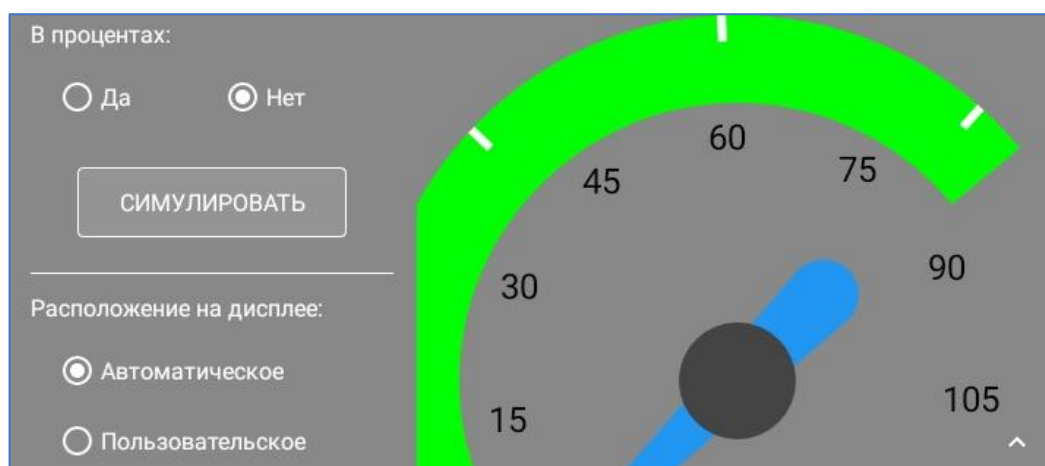


рис. 4.20. Кнопка «Симулировать»

Положение индикатора на дашборде может быть либо автоматическим, либо задаваемым пользователем. При необходимости один индикатор может накладываться на второй – для этого индикатору задается параметр **«Слой»** ([рис. 4.21](#)).

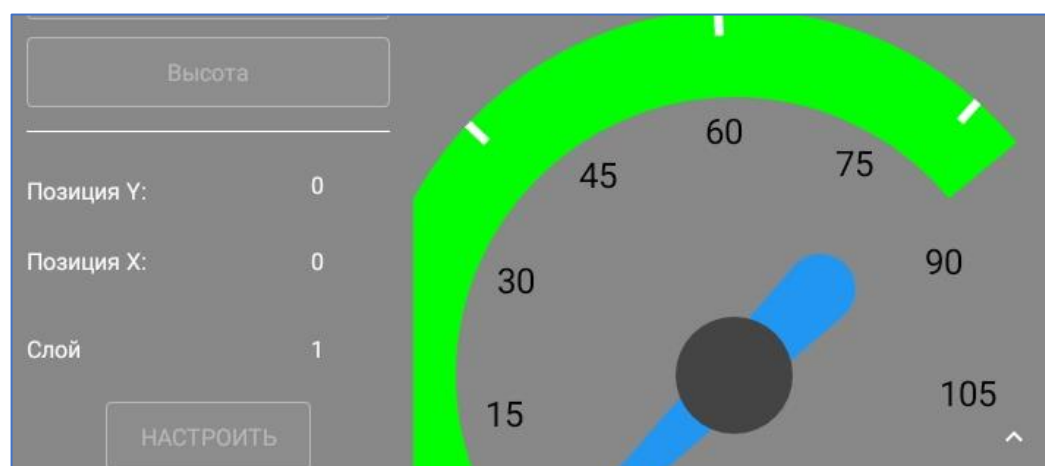


рис. 4.21. Параметр «Слой»

5 Связь с ИСТОЧНИКАМИ ДАННЫХ

После создания индикатора необходимо связать его с источниками данных, нажав на иконку под индикатором ([рис. 5.1](#)).

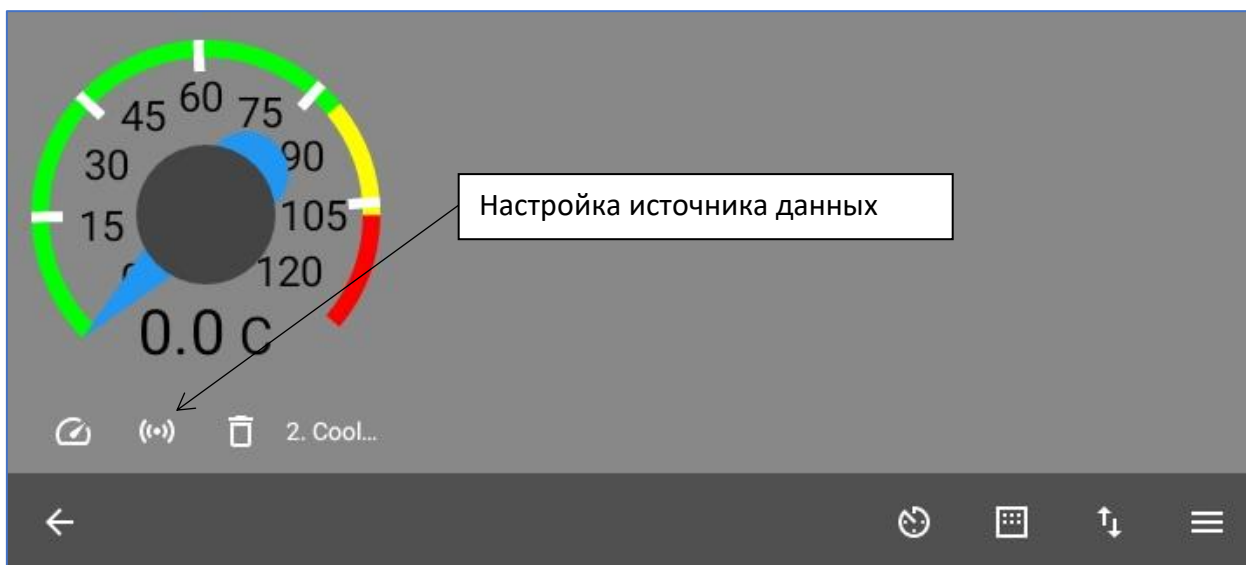


рис. 5.1. Настройка источника данных

Отобразится перечень возможных параметров ([рис. 5.2](#)).

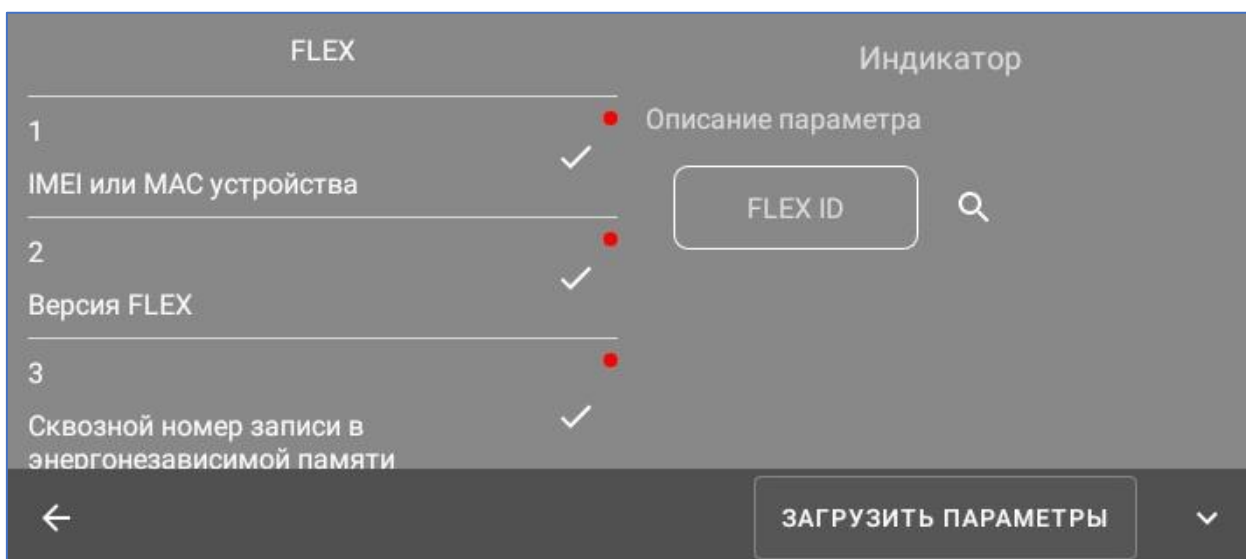


рис. 5.2. Перечень возможных параметров

При этом активные параметры (считываемые с терминала и сохраняемые в БД) будут отмечены зеленым индикатором ([рис. 5.3](#)).

Чтобы связать индикатор с источником данных, достаточно выбрать один из активных параметров. При этом его название отобразится справа, а отметка активного параметра станет зеленой.



рис. 5.3. Активные параметры

6 ГЛОБАЛЬНЫЕ НАСТРОЙКИ

6.1 ПЕРИОД ОБНОВЛЕНИЯ ИНДИКАТОРОВ

Частота обновления индикаторов задается через период запросов к БД ([рис. 6.1](#))

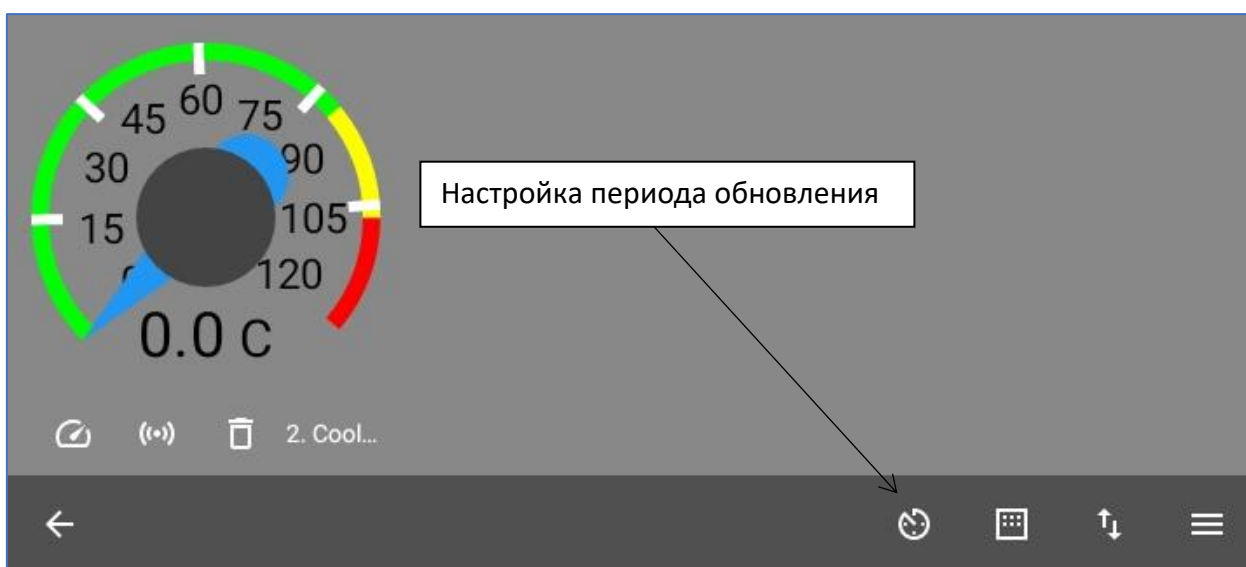


рис. 6.1. Настройка периода обновления

Период обновления рекомендуется выставить бОльшим, чем период запросов данных из GPS-терминала ([рис. 6.2](#)). В противном случае, новых данных для обновления не будет, а более частые запросы в БД, в свою очередь, могут замедлить процедуру считывания данных из терминала и привести к «подвисаниям» индикаторов.

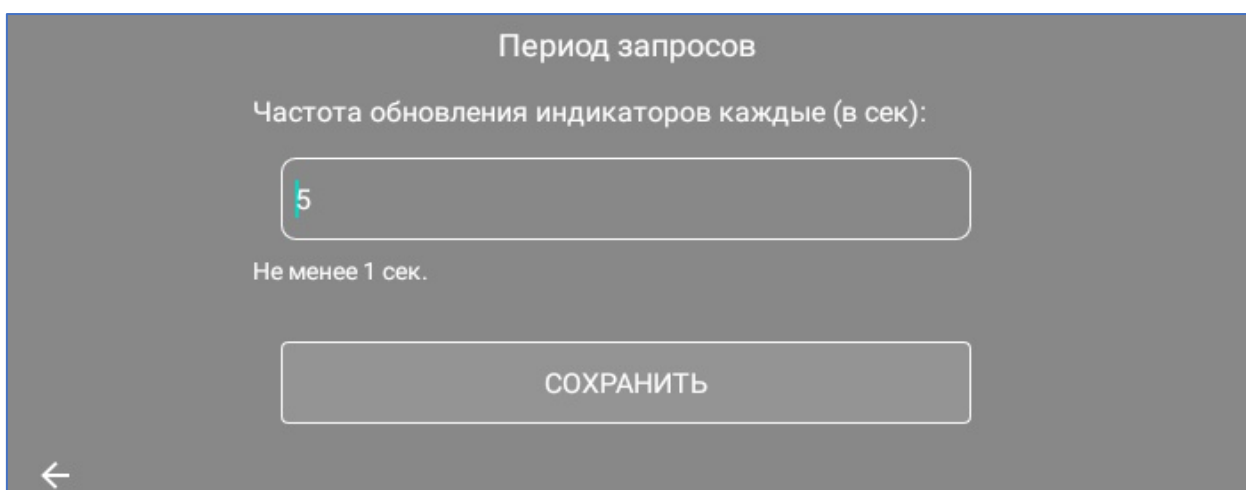


рис. 6.2. Настройка периода запросов

6.2 НАСТРОЙКА ОТСТУПОВ МЕЖДУ ИНДИКАТОРАМИ

При необходимости можно изменить автоматические отступы между индикаторами в соответствующем разделе ([рис. 6.3](#)).

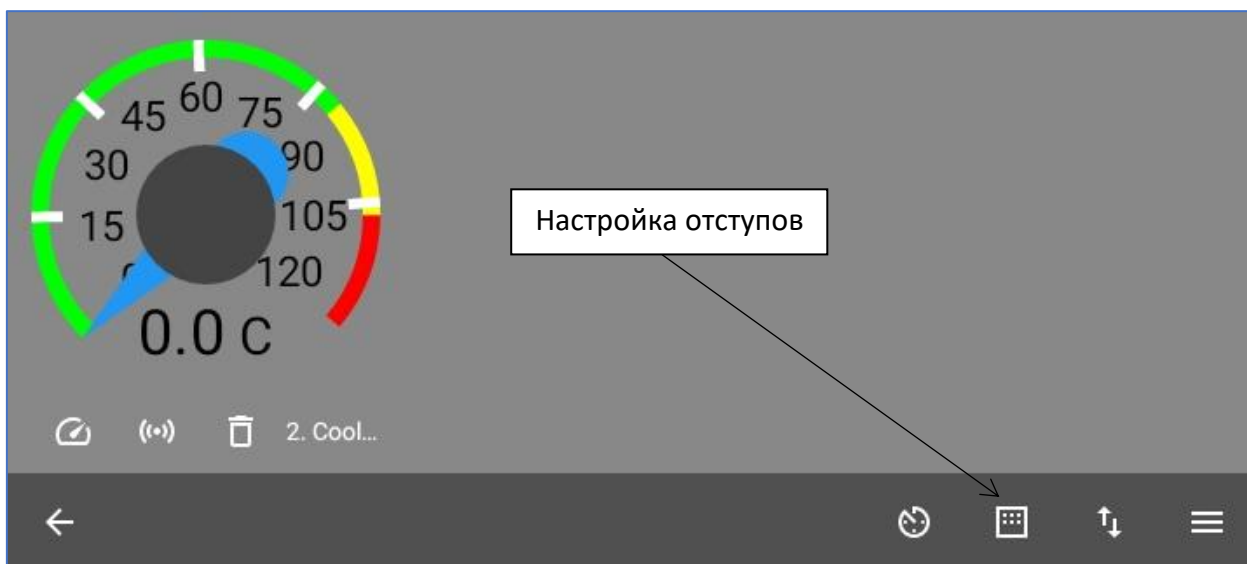


рис. 6.3. Настройка отступов

- Выберите один из доступных отступов. Выбранный в данный момент отступ обозначается зеленым ([рис. 6.4](#)).

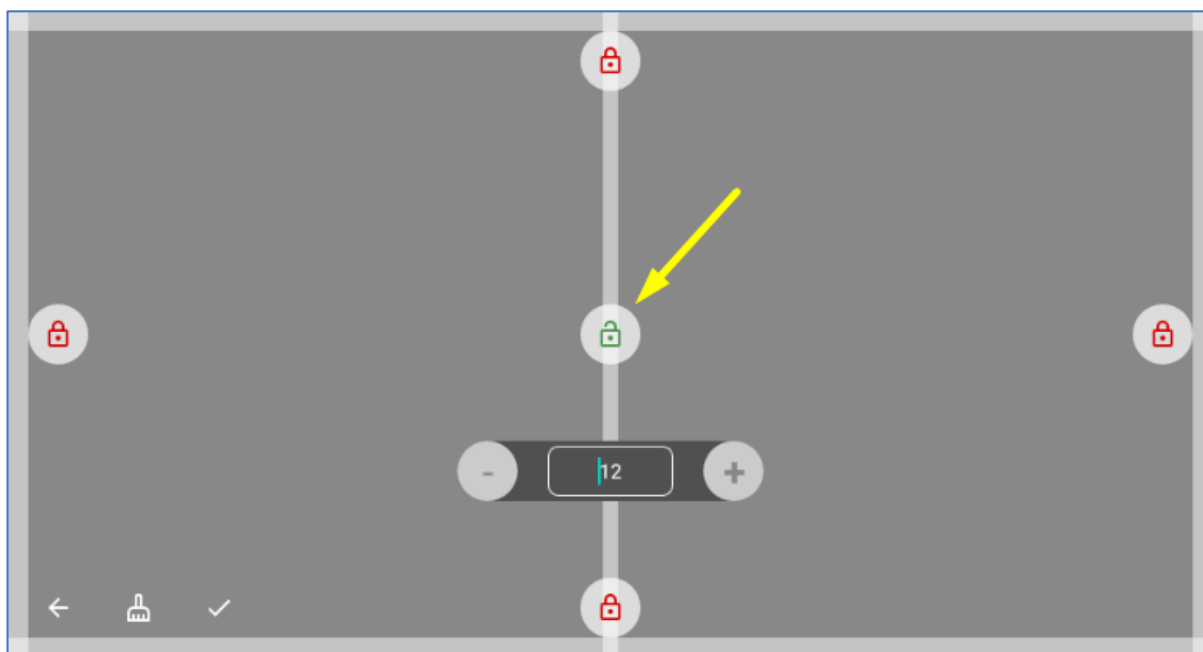



рис. 6.4. Выбор отступа

- Для изменения значений отступов используйте кнопки «+» и «-».
- Для сброса всех отступов к стандартным размерам используйте кнопку « (очистить)» ([рис. 6.5](#)).

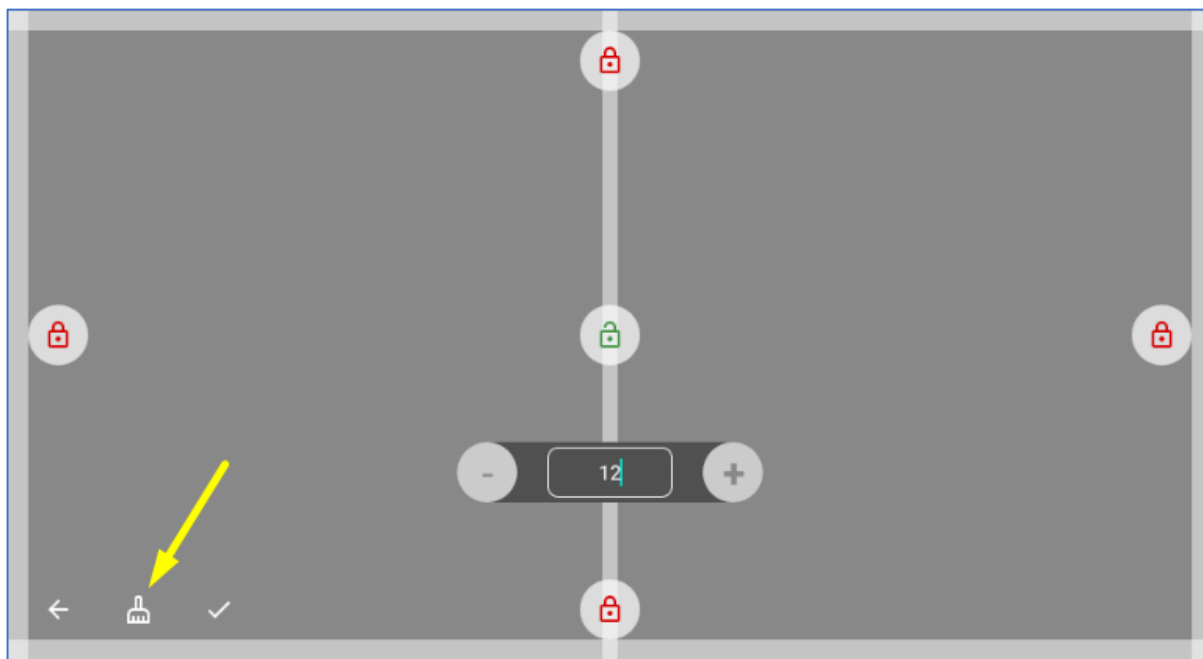


рис. 6.5. Изменение значений/сброс отступов

6.3 ЭКСПОРТ И ИМПОРТ НАСТРОЕК ДЕШБОРДА

Настройки индикаторов можно экспортировать через соответствующее меню (рис. 6.6 и рис. 6.7).

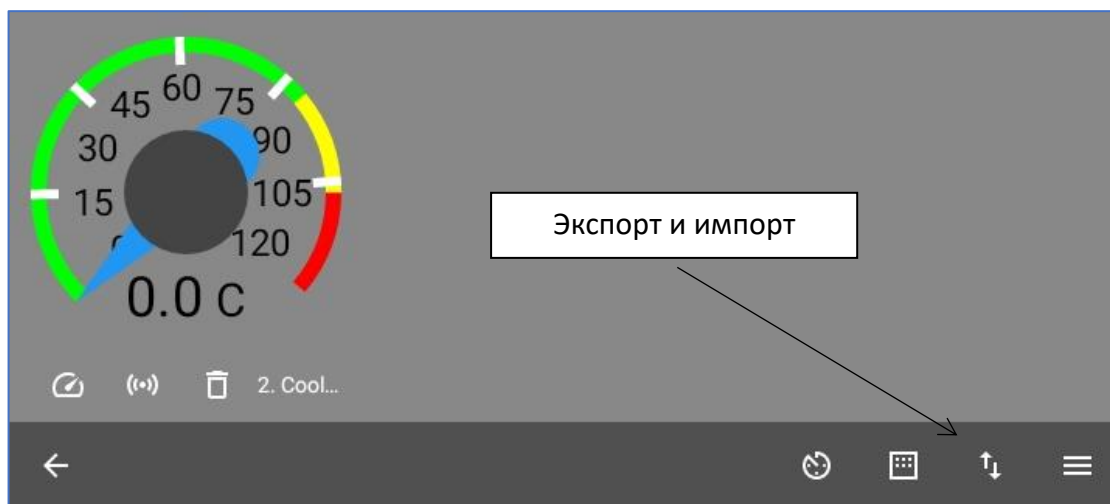


рис. 6.6. Меню экспорта/импорта настроек индикаторов

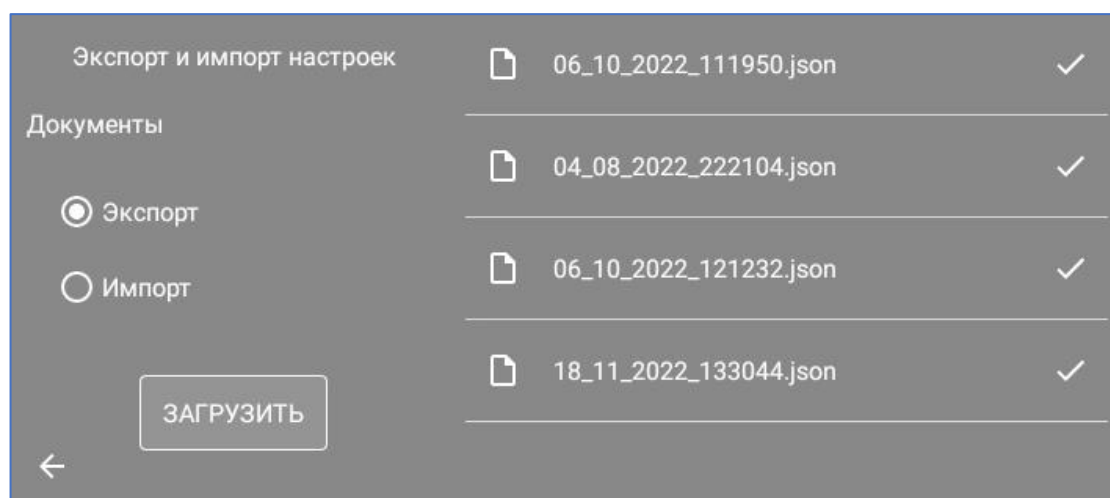


рис. 6.7. Меню экспорта/импорта настроек индикаторов

Экспорт индикаторов осуществляется в файл **.json**-формата, в папку **MXTConfig**, которая хранится в папке **«Documents»** Android-устройства.

Импорт файлов конфигурации осуществляется из папки **«Downloads»** (папка, в которую по умолчанию сохраняются загруженные из интернета файлы).



Для того, чтобы загрузить ранее сохраненную конфигурацию дашборда, необходимо скопировать ее в папку **«Downloads»**.

6.4 АВТОЗАПУСК ПРИЛОЖЕНИЯ

После установки приложения его необходимо сделать Главным приложением Android-системы (лаунчером). Это делается через меню системы Android:

Настройки – Приложения – Приложения по умолчанию – Главное приложение (или Главный экран) – выбрать DashDrive (рис. 6.8).

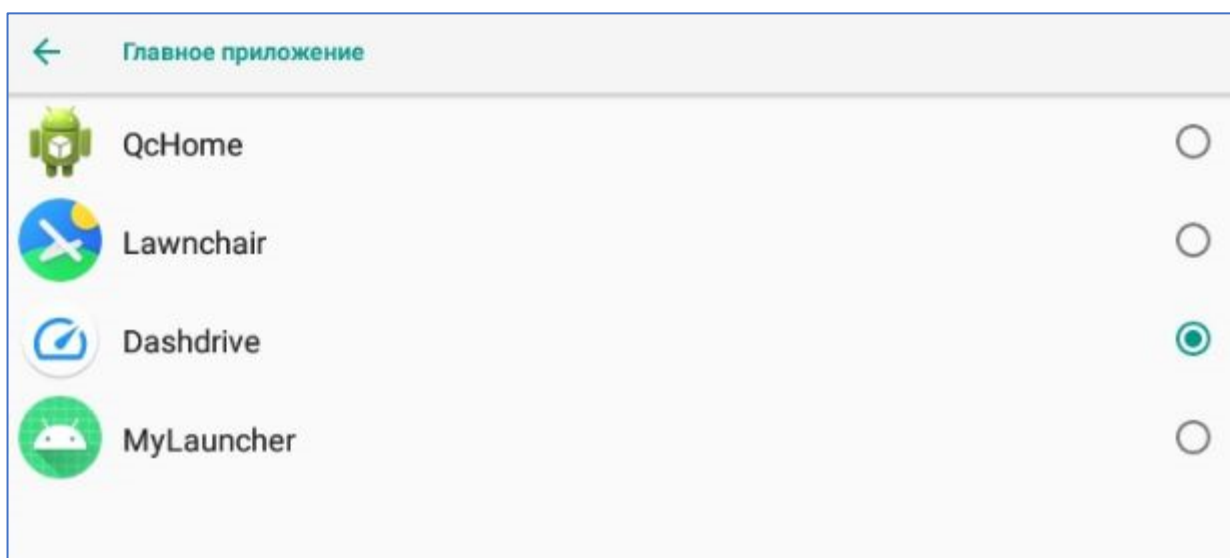


рис. 6.8. Выбор DashDrive Главным приложением



Имейте в виду, что нажатие кнопки «Домой» на Android-устройстве вызывает запуск главного приложения, поэтому стандартные функции и приложения Android-системы могут стать недоступны.

При необходимости запуска какого-либо приложения, кроме DashDrive, зайдите в системное меню DashDrive и выберите пункт «**Приложения**», далее – «**Настройки**» (рис. 6.9 и рис. 6.10).



рис. 6.9. Меню DashDrive – пункт «Приложения»

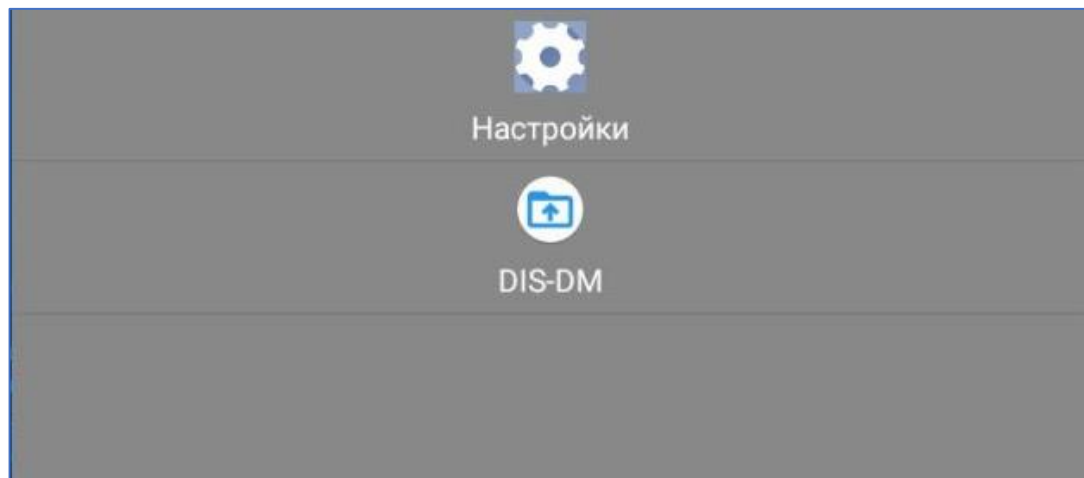






рис. 6.10. Пункт «Настройки»

Таким образом, можно попасть в настройки системы Android, где можно отключить использование DashDrive в качестве главного приложения.

7 ДОПОЛНИТЕЛЬНАЯ ИНФОРМАЦИЯ

7.1 ТЕХПОДДЕРЖКА

   +37525-691-87-76; +37533-634-15-38

 +37525-691-87-76; +7499-404-08-10

 support@mechatronics.by

7.2 КОНТАКТЫ

ЗАО «Мехатроника»
222416, Республика Беларусь, г. Вилейка
т: +375 (1771) 33011
ф: +375 (1771) 24190
E-mail: office@mechatronics.by
www.mechatronics.by

ПРИЛОЖЕНИЕ 1. ДОСТУПНЫЙ ПЕРЕЧЕНЬ ПАРАМЕТРОВ

Параметры

id	Teltonika IO (AVL ID)	Тип данных*	Протокол	Описание параметра
1		3	Flex	IMEI устройства
2		2	Flex	Версия FLEX
3		1	Flex	Сквозной номер записи в энергонезависимой памяти
4		1	Flex	Код события, соответствующий данной записи
5	Timestamp	1	Flex, teltonika	Время события
6		1	Flex	Статус устройства
7		1	Flex	Статус функциональных модулей 1
8		1	Flex	Статус функциональных модулей 2
9	21	1	Flex, teltonika	Уровень GSM
10		1	Flex	Состояние навигационного датчика GPS/ГЛОНАСС
11		1	Flex	Время последних валидных координат (до произошедшего события)
12	Latitude	2	Flex, teltonika	Последняя валидная широта
13	Longitude	2	Flex, teltonika	Последняя валидная долгота
14	Altitude	1	Flex, teltonika	Последняя валидная высота
15	24	2	Flex, teltonika	Скорость
16	Angle	1	Flex, teltonika	Курс (angle)
17	16	2	Flex, teltonika	Текущий пробег
18	199	2	Flex, teltonika	Последний отрезок пути
19		1	Flex	Общее количество секунд на последнем отрезке пути
20		1	Flex	Количество секунд на последнем отрезке пути, по которым вычислялся пробег (валидная навигация)
21	66	2	Flex, teltonika	Напряжение на основном источнике питания

id	Teltonika IO (AVL ID)	Тип данных*	Протокол	Описание параметра
22	67	2	Flex, teltonika	Напряжение на резервном источнике питания
23	9	2	Flex, teltonika	Напряжение на аналоговом входе 1 (Ain1)
24	6	2	Flex, teltonika	Напряжение на аналоговом входе 2 (Ain2)
25		2	Flex	Напряжение на аналоговом входе 3 (Ain3)
26		2	Flex	Напряжение на аналоговом входе 4 (Ain4)
27		2	Flex	Напряжение на аналоговом входе 5 (Ain5)
28		2	Flex	Напряжение на аналоговом входе 6 (Ain6)
29		2	Flex	Напряжение на аналоговом входе 7 (Ain7)
30		2	Flex	Напряжение на аналоговом входе 8 (Ain8)
31	1	1	Flex, teltonika	Текущие показания дискретных датчиков 1
32		1	Flex	Текущие показания дискретных датчиков 2
33	179	1	Flex, teltonika	Текущее состояние выходов 1
34		1	Flex	Текущее состояние выходов 2
35	4	2	Flex, teltonika	Показания счетчика импульсов 1
36	5	2	Flex, teltonika	Показания счетчика импульсов 2
37		2	Flex	Частота на аналогово-частотном датчике уровня топлива 1
38		2	Flex	Частота на аналогово-частотном датчике уровня топлива 2
39		2	Flex	Моточасы, подсчитанные во время срабатывания датчика работы генератора
40	201	2	Flex, teltonika	Уровень топлива, измеренный датчиком уровня топлива 1 RS-485
41	203	2	Flex, teltonika	Уровень топлива, измеренный датчиком уровня топлива 2 RS-485
42	210	2	Flex, teltonika	Уровень топлива, измеренный датчиком уровня топлива 3 RS-485

id	Teltonika IO (AVL ID)	Тип данных*	Протокол	Описание параметра
43	212	2	Flex, teltonika	Уровень топлива, измеренный датчиком уровня топлива 4 RS-485
44	214	2	Flex, teltonika	Уровень топлива, измеренный датчиком уровня топлива 5 RS-485
45		2	Flex	Уровень топлива, измеренный датчиком уровня топлива 6 RS-485
46		2	Flex	Уровень топлива, измеренный датчиком уровня топлива RS-232
47	72	2	Flex, teltonika	Температура с цифрового датчика 1 (в градусах Цельсия)
48	73	2	Flex, teltonika	Температура с цифрового датчика 2 (в градусах Цельсия)
49	74	2	Flex, teltonika	Температура с цифрового датчика 3 (в градусах Цельсия)
50	75	2	Flex, teltonika	Температура с цифрового датчика 4 (в градусах Цельсия)
51		2	Flex	Температура с цифрового датчика 5 (в градусах Цельсия)
52		2	Flex	Температура с цифрового датчика 6 (в градусах Цельсия)
53		2	Flex	Температура с цифрового датчика 7 (в градусах Цельсия)
54		2	Flex	Температура с цифрового датчика 8 (в градусах Цельсия)
55	48	2	Flex, teltonika	CAN Уровень топлива в баке
56	83	2	Flex, teltonika	CAN Полный расход топлива
57	36	2	Flex, teltonika	CAN Обороты двигателя
58	32	2	Flex, teltonika	CAN Температура охлаждающей жидкости (двигателя)
59	87	2	Flex, teltonika	CAN Полный пробег TC
60	118	2	Flex, teltonika	CAN Нагрузка на ось 1
61	119	2	Flex, teltonika	CAN Нагрузка на ось 2
62	120	2	Flex, teltonika	CAN Нагрузка на ось 3
63	121	2	Flex, teltonika	CAN Нагрузка на ось 4
64	122	2	Flex, teltonika	CAN Нагрузка на ось 5
65	41	2	Flex, teltonika	CAN Положение педали газа
66		2	Flex	CAN Положение педали тормоза
67	31	2	Flex, teltonika	CAN Нагрузка на двигатель

id	Teltonika IO (AVL ID)	Тип данных*	Протокол	Описание параметра
68		2	Flex	CAN Уровень жидкости в дизельном фильтре выхлопных газов
69	102	2	Flex, teltonika	CAN Полное время работы двигателя
70		2	Flex	CAN Расстояние до ТО
71	37	2	Flex, teltonika	CAN Скорость ТС
72		0	Flex	Спутники
73		1	Flex	Количество видимых спутников ГЛОНАСС
74	SatInUse	1	Flex, teltonika	Количество видимых спутников GPS
75		1	Flex	Количество видимых спутников Galileo
76		1	Flex	Количество видимых спутников Compass
77		1	Flex	Количество видимых спутников Beidou
78		1	Flex	Количество видимых спутников DORIS
79		1	Flex	Количество видимых спутников IRNSS
80		1	Flex	Количество видимых спутников QZSS
81		1	Flex	HDOP, PDOP
82	182	2	Flex, teltonika	HDOP штатного приёмника
83	181	2	Flex, teltonika	PDOP штатного приёмника
84	69	1	Flex, teltonika	Состояние дополнительного высокоточного навигационного приёмника
85		1	Flex	Координаты от высокоточного приёмника
86		2	Flex	Широта координаты от высокоточного приёмника
87		2	Flex	Долгота координаты от высокоточного приёмника
88		2	Flex	Высота от высокоточного приёмника
89		1	Flex	Курс от высокоточного приёмника
90		2	Flex	Скорость от высокоточного приёмника

id	Teltonika IO (AVL ID)	Тип данных*	Протокол	Описание параметра
91		1	Flex	LBS
92	205	1	Flex, teltonika	Идентификатор соты (cell id) текущей базовой станции
93	206	1	Flex, teltonika	Код локальной зоны (lac) ТБС
94		1	Flex	Код страны, в которой находится ТБС (mcc)
95		1	Flex	Код сотовой сети (mnc) ТБС
96		1	Flex	Уровень принимаемого по данному каналу радиосигнала ТБС на входе в приёмник телефона. В «децибеллах к милливатту» (dBm).
97		1	Flex	Идентификатор соты (cell id) соседней ст. №1
98		1	Flex	Код локальной зоны (lac) соседней ст. №1
99		1	Flex	Код страны, в которой находится базовая станция (mcc) №1
100		1	Flex	Код сотовой сети (mnc) соседней ст. №1
101		1	Flex	Уровень принимаемого по данному каналу радиосигнала соседней ст. №1 на входе в приёмник телефона. В «децибеллах к милливатту» (dBm).
102		1	Flex	Идентификатор соты (cell id) соседней ст. №2
103		1	Flex	Код локальной зоны (lac) соседней ст. №2
104		1	Flex	Код страны, в которой находится базовая станция (mcc) №2
105		1	Flex	Код сотовой сети (mnc) соседней ст. №2
106		1	Flex	Уровень принимаемого по данному каналу радиосигнала соседней ст. №2 на входе в приёмник телефона. В «децибеллах к милливатту» (dBm).
107		1	Flex	Время последних данных полученных от LBS
108	202	2	Flex, teltonika	Температура, измеренная датчиком уровня топлива 1, RS485

id	Teltonika IO (AVL ID)	Тип данных*	Протокол	Описание параметра
109	204	2	Flex, teltonika	Температура, измеренная датчиком уровня топлива 2, RS485
110	211	2	Flex, teltonika	Температура, измеренная датчиком уровня топлива 3, RS485
111	213	2	Flex, teltonika	Температура, измеренная датчиком уровня топлива 4, RS485
112	215	2	Flex, teltonika	Температура, измеренная датчиком уровня топлива 5, RS485
113		2	Flex	Температура, измеренная датчиком уровня топлива 6, RS485
114		2	Flex	Датчик уровня топлива 7, RS485
115		2	Flex	Уровень топлива, измеренный ДУТ 7, RS485
116		2	Flex	Температура, измеренная ДУТ 7, RS485
117		2	Flex	Датчик уровня топлива 8, RS485
118		2	Flex	Уровень топлива, измеренный ДУТ 8, RS485
119		2	Flex	Температура, измеренная ДУТ 8, RS485
120		2	Flex	Датчик уровня топлива 9, RS485
121		2	Flex	Уровень топлива, измеренный ДУТ 9, RS485
122		2	Flex	Температура, измеренная ДУТ 9, RS485
123		2	Flex	Датчик уровня топлива 10, RS485
124		2	Flex	Уровень топлива, измеренный ДУТ 10, RS485
125		2	Flex	Температура, измеренная ДУТ 10, RS485
126		2	Flex	Датчик уровня топлива 11, RS485
127		2	Flex	Уровень топлива, измеренный ДУТ 11, RS485
128		2	Flex	Температура, измеренная ДУТ 11, RS485
129		2	Flex	Датчик уровня топлива 12, RS485
130		2	Flex	Уровень топлива, измеренный ДУТ 12, RS485
131		2	Flex	Температура, измеренная ДУТ 12, RS485

id	Teltonika IO (AVL ID)	Тип данных*	Протокол	Описание параметра
132		2	Flex	Датчик уровня топлива 13, RS485
133		2	Flex	Уровень топлива, измеренный ДУТ 13, RS485
134		2	Flex	Температура, измеренная ДУТ 13, RS485
135		2	Flex	Датчик уровня топлива 14, RS485
136		2	Flex	Уровень топлива, измеренный ДУТ 14, RS485
137		2	Flex	Температура, измеренная ДУТ 14, RS485
138		2	Flex	Датчик уровня топлива 15, RS485
139		2	Flex	Уровень топлива, измеренный ДУТ 15, RS485
140		2	Flex	Температура, измеренная ДУТ 15, RS485
141		2	Flex	Датчик уровня топлива 16, RS485
142		2	Flex	Уровень топлива, измеренный ДУТ 16, RS485
143		2	Flex	Температура, измеренная ДУТ 16, RS485
144		2	Flex	Информация о 1 и 2 датчиках давления в шинах
145		1	Flex	№ колеса, ДДШ 1
146		2	Flex	Давление в 0.1 бар, ДДШ 1
147		2	Flex	Температура в градусах, ДДШ 1
148		1	Flex	№ колеса, ДДШ 2
149		2	Flex	Давление в 0.1 бар, ДДШ 2
150		2	Flex	Температура в градусах, ДДШ 2
151		1	Flex	Информация о 3, 4, 5 и 6 датчиках давления в шинах
152		1	Flex	№ колеса, ДДШ 3
153		2	Flex	Давление в 0.1 бар, ДДШ 3
154		2	Flex	Температура в градусах, ДДШ 3
155		1	Flex	№ колеса, ДДШ 4
156		2	Flex	Давление в 0.1 бар, ДДШ 4
157		2	Flex	Температура в градусах, ДДШ 4

id	Teltonika IO (AVL ID)	Тип данных*	Протокол	Описание параметра
158		1	Flex	№ колеса, ДДШ 5
159		2	Flex	Давление в 0.1 бар, ДДШ 5
160		2	Flex	Температура в градусах, ДДШ 5
161		1	Flex	№ колеса, ДДШ 6
162		2	Flex	Давление в 0.1 бар, ДДШ 6
163		2	Flex	Температура в градусах, ДДШ 6
164		1	Flex	Информация о датчиках давления в шинах, с 7 по 14 вкл.
165		1	Flex	№ колеса, ДДШ 7
166		2	Flex	Давление в 0.1 бар, ДДШ 7
167		2	Flex	Температура в градусах, ДДШ 7
168		1	Flex	№ колеса, ДДШ 8
169		2	Flex	Давление в 0.1 бар, ДДШ 8
170		2	Flex	Температура в градусах, ДДШ 8
171		1	Flex	№ колеса, ДДШ 9
172		2	Flex	Давление в 0.1 бар, ДДШ 9
173		2	Flex	Температура в градусах, ДДШ 9
174		1	Flex	№ колеса, ДДШ 10
175		2	Flex	Давление в 0.1 бар, ДДШ 10
176		2	Flex	Температура в градусах, ДДШ 10
177		1	Flex	№ колеса, ДДШ 11
178		2	Flex	Давление в 0.1 бар, ДДШ 11
179		2	Flex	Температура в градусах, ДДШ 11
180		1	Flex	№ колеса, ДДШ 12
181		2	Flex	Давление в 0.1 бар, ДДШ 12
182		2	Flex	Температура в градусах, ДДШ 12
183		1	Flex	№ колеса, ДДШ 13
184		2	Flex	Давление в 0.1 бар, ДДШ 13
185		2	Flex	Температура в градусах, ДДШ 13
186		1	Flex	№ колеса, ДДШ 14
187		2	Flex	Давление в 0.1 бар, ДДШ 14
188		2	Flex	Температура в градусах, ДДШ 14

id	Teltonika IO (AVL ID)	Тип данных*	Протокол	Описание параметра
189		1	Flex	Информация о датчиках давления в шинах, с 15 по 30 вкл.
190		1	Flex	№ колеса, ДДШ 15
191		2	Flex	Давление в 0.1 бар, ДДШ 15
192		2	Flex	Температура в градусах, ДДШ 15
193		1	Flex	№ колеса, ДДШ 16
194		2	Flex	Давление в 0.1 бар, ДДШ 16
195		2	Flex	Температура в градусах, ДДШ 16
196		1	Flex	№ колеса, ДДШ 17
197		2	Flex	Давление в 0.1 бар, ДДШ 17
198		2	Flex	Температура в градусах, ДДШ 17
199		1	Flex	№ колеса, ДДШ 18
200		2	Flex	Давление в 0.1 бар, ДДШ 18
201		2	Flex	Температура в градусах, ДДШ 18
202		1	Flex	№ колеса, ДДШ 19
203		2	Flex	Давление в 0.1 бар, ДДШ 19
204		2	Flex	Температура в градусах, ДДШ 19
205		1	Flex	№ колеса, ДДШ 20
206		2	Flex	Давление в 0.1 бар, ДДШ 20
207		2	Flex	Температура в градусах, ДДШ 20
208		1	Flex	№ колеса, ДДШ 21
209		2	Flex	Давление в 0.1 бар, ДДШ 21
210		2	Flex	Температура в градусах, ДДШ 21
211		1	Flex	№ колеса, ДДШ 22
212		2	Flex	Давление в 0.1 бар, ДДШ 22
213		2	Flex	Температура в градусах, ДДШ 22
214		1	Flex	№ колеса, ДДШ 23
215		2	Flex	Давление в 0.1 бар, ДДШ 23
216		2	Flex	Температура в градусах, ДДШ 23
217		1	Flex	№ колеса, ДДШ 24
218		2	Flex	Давление в 0.1 бар, ДДШ 24
219		2	Flex	Температура в градусах, ДДШ 24

id	Teltonika IO (AVL ID)	Тип данных*	Протокол	Описание параметра
220		1	Flex	№ колеса, ДДШ 25
221		2	Flex	Давление в 0.1 бар, ДДШ 25
222		2	Flex	Температура в градусах, ДДШ 25
223		1	Flex	№ колеса, ДДШ 26
224		2	Flex	Давление в 0.1 бар, ДДШ 26
225		2	Flex	Температура в градусах, ДДШ 26
226		1	Flex	№ колеса, ДДШ 27
227		2	Flex	Давление в 0.1 бар, ДДШ 27
228		2	Flex	Температура в градусах, ДДШ 27
229		1	Flex	№ колеса, ДДШ 28
230		2	Flex	Давление в 0.1 бар, ДДШ 28
231		2	Flex	Температура в градусах, ДДШ 28
232		1	Flex	№ колеса, ДДШ 29
233		2	Flex	Давление в 0.1 бар, ДДШ 29
234		2	Flex	Температура в градусах, ДДШ 29
235		1	Flex	№ колеса, ДДШ 30
236		2	Flex	Давление в 0.1 бар, ДДШ 30
237		2	Flex	Температура в градусах, ДДШ 30
238		1	Flex	Данные от тахографа: Активность водителей и состояние слотов карт.
239		1	Flex	Режим работы тахографа/карта
240		1	Flex	Флаги состояния от тахографа
241		2	Flex	Скорость по тахографу
242		2	Flex	Одометр по тахографу
243		2	Flex	Время по тахографу
244		1	Flex	Текущее состояние водителя принятое от дисплейного модуля
245		1	Flex	Индекс последнего полученного/прочитанного сообщения на дисплейном модуле.
246		1	Flex	Приращение к времени относительно предыдущей записи
247		2	Flex	Линейное ускорение
248	17	2	Flex, teltonika	Линейное ускорение по оси X

id	Teltonika IO (AVL ID)	Тип данных*	Протокол	Описание параметра
249	18	2	Flex, teltonika	Линейное ускорение по оси Y
250	19	2	Flex, teltonika	Линейное ускорение по оси Z
251		1	Flex	EcoDriving. Длительность превышения порога
252		2	Flex	EcoDriving. Ускорение
253		2	Flex	EcoDriving. Максимальное значение положительного ускорения за период
254		2	Flex	EcoDriving. Максимальное значение отрицательного ускорения (торможения) за период
255		2	Flex	EcoDriving. Максимальное значение бокового ускорения за период
256		1	Flex	Данные счетчиков пассажиропотока, 1 - 2
257		1	Flex	Данные счетчиков пассажиропотока, 3 - 4
258		1	Flex	Данные счетчиков пассажиропотока, 5 - 6
259		1	Flex	Данные счетчиков пассажиропотока, 7 - 8
260		1	Flex	Данные счетчиков пассажиропотока, 9 - 10
261		1	Flex	Данные счетчиков пассажиропотока, 11 - 12
262		1	Flex	Данные счетчиков пассажиропотока, 13 - 14
263		1	Flex	Данные счетчиков пассажиропотока, 15 - 16
264		1	Flex	Статус автоинформатора
265		1	Flex	ID последней геозоны
266		1	Flex	ID последней остановки
267		1	Flex	ID текущего маршрута
268		1	Flex	Статус камеры
269		1	Flex	Статус устройства 2
270		1	Flex	Статус функциональных модулей 3
271		1	Flex	Статус состояния связи

id	Teltonika IO (AVL ID)	Тип данных*	Протокол	Описание параметра
272		1	Flex	Текущие показания дискретных датчиков 3
273		2	Flex	Показания счетчика импульсов 3
274		2	Flex	Показания счетчика импульсов 4
275		2	Flex	Показания счетчика импульсов 5
276		2	Flex	Показания счетчика импульсов 6
277		2	Flex	Показания счетчика импульсов 7
278		2	Flex	Показания счетчика импульсов 8
279		2	Flex	Частота на аналогово-частотном датчике 3
280		2	Flex	Частота на аналогово-частотном датчике 4
281		2	Flex	Частота на аналогово-частотном датчике 5
282		2	Flex	Частота на аналогово-частотном датчике 6
283		2	Flex	Частота на аналогово-частотном датчике 7
284		2	Flex	Частота на аналогово-частотном датчике 8
285		1	Flex	Состояние виртуальных датчиков акселерометра
286		2	Flex	Внутренний датчик угла наклона. Угол наклона относительно местной вертикали
287		2	Flex	Внутренний датчик наклона. Углы наклона относительно отвесной линии
288		2	Flex	Угол тангажа в градусах
289		2	Flex	Угол крена в градусах
290		2	Flex	Внешний датчик угла наклона. Отклонения по осям
291		2	Flex	По оси X в градусах
292		2	Flex	По оси Y в градусах
293		2	Flex	По оси Z в градусах
294		2	Flex	EcoDriving. Максимальное значение вертикального ускорения за период

id	Teltonika IO (AVL ID)	Тип данных*	Протокол	Описание параметра
295		2	Flex	EcoDriving. Максимальное значение скорости за период
296		2	Flex	EcoDriving. Состояние порогов скорости
297		2	Flex	EcoDriving. Состояние порогов ускорения
298		2	Flex	Состояние порогов ускорения 1
299		2	Flex	Состояние порогов ускорения 2
300		2	Flex	Состояние порогов ускорения 3
301		2	Flex	Частота на выходе ДУТ 485 №1
302		2	Flex	Частота на выходе ДУТ 485 №2
303		2	Flex	Частота на выходе ДУТ 485 №3
304		2	Flex	Частота на выходе ДУТ 485 №4
305		2	Flex	Частота на выходе ДУТ 485 №5
306		2	Flex	Частота на выходе ДУТ 485 №6
307		2	Flex	Частота на выходе ДУТ 485 №7
308		2	Flex	Частота на выходе ДУТ 485 №8
309		2	Flex	Частота на выходе ДУТ 485 №9
310		2	Flex	Частота на выходе ДУТ 485 №10
311		2	Flex	Частота на выходе ДУТ 485 №11
312		2	Flex	Частота на выходе ДУТ 485 №12
313		2	Flex	Частота на выходе ДУТ 485 №13
314		2	Flex	Частота на выходе ДУТ 485 №14
315		2	Flex	Частота на выходе ДУТ 485 №15
316		2	Flex	Частота на выходе ДУТ 485 №16
317	25	2	Flex, teltonika	Высокоточный датчик температуры 1
318	26	2	Flex, teltonika	Высокоточный датчик температуры 2
319	27	2	Flex, teltonika	Высокоточный датчик температуры 3
320	28	2	Flex, teltonika	Высокоточный датчик температуры 4
321	86	2	Flex, teltonika	Высокоточный датчик влажности 1
322	104	2	Flex, teltonika	Высокоточный датчик влажности 2

id	Teltonika IO (AVL ID)	Тип данных*	Протокол	Описание параметра
323	106	2	Flex, teltonika	Высокоточный датчик влажности 3
324	108	2	Flex, teltonika	Высокоточный датчик влажности 4
325		1	Flex	Датчик расхода топлива. Статус датчика
326		1	Flex	ДРТ. Информация о неисправностях
327	12	2	Flex, teltonika	ДРТ. Суммарный расход топлива
328		2	Flex	ДРТ. Расход топлива за поездку
329	13	2	Flex, teltonika	ДРТ. Текущая скорость потока
330		2	Flex	ДРТ. Суммарный объем топлива камеры подачи
331		2	Flex	ДРТ. Текущая скорость потока камеры подачи
332		2	Flex	ДРТ. Температура камеры подачи
333		2	Flex	ДРТ. Суммарный объем топлива камеры обратки
334		2	Flex	ДРТ. Текущая скорость потока камеры обратки
335		2	Flex	ДРТ. Температура камеры обратки
336		1	Flex	Рефрижераторная установка. Состояние установки
337		1	Flex	Тип рефрижератора, связь, состояние двери
338		1	Flex	Режим работы рефрижератора
339		2	Flex	Рефрижераторная установка. Температура рефрижератора в секции 1 (Температура ХОУ)
340		2	Flex	РУ. Температура рефрижератора в секции 2
341		2	Flex	РУ. Температура рефрижератора в секции 3
342		2	Flex	РУ. Температура установленная 1
343		2	Flex	РУ. Температура установленная 2
344		2	Flex	РУ. Температура установленная 3
345		2	Flex	РУ. Температура окружающего воздуха
346		2	Flex	РУ. Температура ОЖ
347		2	Flex	РУ. Напряжение аккумулятора

id	Teltonika IO (AVL ID)	Тип данных*	Протокол	Описание параметра
348		2	Flex	РУ. Сила тока аккумулятора
349		2	Flex	РУ. Моточасы работы от двигателя
350		2	Flex	РУ. Моточасы работы от сети
351		1	Flex	РУ. Ошибки
352		1	Flex	РУ. Количество ошибок
353		1	Flex	РУ. Код самой важной ошибки
354		1	Flex	РУ. Коды ошибок по важности 2 и 3
355		1	Flex	РУ. Код 2й по важности ошибки
356		1	Flex	РУ. Код 3й по важности ошибки
357		1	Flex	РУ. Коды ошибок по важности 4, 5 и 6
358		1	Flex	РУ. Код 4й по важности ошибки
359		1	Flex	РУ. Код 5й по важности ошибки
360		1	Flex	РУ. Код 6й по важности ошибки
361		1	Flex	РУ. Состояние двигателя
362		1	Flex	РУ. Режим работы
363		1	Flex	РУ. Обороты двигателя
364		1	Flex	РУ. Конфигурация компрессора
365		1	Flex	Информация о нахождении в геозонах
366		1	Flex	CAN. Флаги состояния безопасности
367		1	Flex	CAN. События состояния безопасности
368		1	Flex	CAN. Контроллеры аварии
369		1	Flex	CAN. Информация о неисправностях
370		1	Flex	Состояние ламп индикации неисправностей.
371		1	Flex	Диагностический код неисправности (Diagnostics Trouble Code)
372		1	Flex	Пользовательские моточасы 1 (работа под нагрузкой)
373		1	Flex	Пользовательские моточасы 2 (работа без нагрузки)
374		2	Flex	Пользовательский параметр 1 байт №1

id	Teltonika IO (AVL ID)	Тип данных*	Протокол	Описание параметра
375		2	Flex	Пользовательский параметр 1 байт №2
376		2	Flex	Пользовательский параметр 1 байт №3
377		2	Flex	Пользовательский параметр 1 байт №4
378		2	Flex	Пользовательский параметр 1 байт №5
379		2	Flex	Пользовательский параметр 1 байт №6
380		2	Flex	Пользовательский параметр 1 байт №7
381		2	Flex	Пользовательский параметр 1 байт №8
382		2	Flex	Пользовательский параметр 1 байт №9
383		2	Flex	Пользовательский параметр 1 байт №10
384		2	Flex	Пользовательский параметр 1 байт №11
385		2	Flex	Пользовательский параметр 1 байт №12
386		2	Flex	Пользовательский параметр 1 байт №13
387		2	Flex	Пользовательский параметр 1 байт №14
388		2	Flex	Пользовательский параметр 1 байт №15
389		2	Flex	Пользовательский параметр 1 байт №16
390		2	Flex	Пользовательский параметр 2 байта №1
391		2	Flex	Пользовательский параметр 2 байта №2
392		2	Flex	Пользовательский параметр 2 байта №3
393		2	Flex	Пользовательский параметр 2 байта №4
394		2	Flex	Пользовательский параметр 2 байта №5

id	Teltonika IO (AVL ID)	Тип данных*	Протокол	Описание параметра
395		2	Flex	Пользовательский параметр 2 байта №6
396		2	Flex	Пользовательский параметр 2 байта №7
397		2	Flex	Пользовательский параметр 2 байта №8
398		2	Flex	Пользовательский параметр 2 байта №9
399		2	Flex	Пользовательский параметр 2 байта №10
400		2	Flex	Пользовательский параметр 2 байта №11
401		2	Flex	Пользовательский параметр 2 байта №12
402		2	Flex	Пользовательский параметр 2 байта №13
403		2	Flex	Пользовательский параметр 2 байта №14
404		2	Flex	Пользовательский параметр 2 байта №15
405		2	Flex	Пользовательский параметр 4 байта №1
406		2	Flex	Пользовательский параметр 4 байта №2
407		2	Flex	Пользовательский параметр 4 байта №3
408		2	Flex	Пользовательский параметр 4 байта №4
409		2	Flex	Пользовательский параметр 4 байта №5
410		2	Flex	Пользовательский параметр 4 байта №6
411		2	Flex	Пользовательский параметр 4 байта №7
412		2	Flex	Пользовательский параметр 4 байта №8
413		2	Flex	Пользовательский параметр 4 байта №9
414		2	Flex	Пользовательский параметр 4 байта №10

id	Teltonika IO (AVL ID)	Тип данных*	Протокол	Описание параметра
415		2	Flex	Пользовательский параметр 4 байта №11
416		2	Flex	Пользовательский параметр 4 байта №12
417		2	Flex	Пользовательский параметр 4 байта №13
418		2	Flex	Пользовательский параметр 4 байта №14
419		2	Flex	Пользовательский параметр 4 байта №15
420		2	Flex	Пользовательский параметр 8 байт №1
421		2	Flex	Пользовательский параметр 8 байт №2
422		2	Flex	Пользовательский параметр 8 байт №3
487	Priority	1	teltonika	Priority
488	GPS Fix	1	teltonika	GPS Fix
489	Event AVL ID	1	teltonika	Event AVL ID
490	160	1	teltonika	DTC Faults
491	115	2	teltonika	Температура двигателя
492	114	2	teltonika	Нагрузка на двигатель
493	107	2	teltonika	Расход топлива (учтено)
494	105	2	teltonika	Полный пробег ТС
495	103	2	teltonika	Engine Worktime (counted)
496	85	2	teltonika	Engine RPM
497	84	2	teltonika	Fuel level
498	82	2	teltonika	Accelerator Pedal Position
499	81	2	teltonika	Скорость ТС 2
500	239	1	teltonika	Зажигание
501	240	1	teltonika	Движение
502	80	1	teltonika	Режим данных
503	200	1	teltonika	Режим сна
504	68	2	teltonika	Ток встроенной батареи
505	11	3	teltonika	ICCID1

id	Teltonika IO (AVL ID)	Тип данных*	Протокол	Описание параметра
506	76	3	teltonika	Dallas ID 1
507	77	3	teltonika	Dallas ID 2
508	79	3	teltonika	Dallas ID 3
509	71	3	teltonika	Dallas ID 4
510	78	3	teltonika	iButton ID
511	207	3	teltonika	RFID ID
512	30	1	teltonika	Количество кодов неисправности
513	33	2	teltonika	Short Fuel Trim
514	34	2	teltonika	Fuel pressure
515	35	2	teltonika	Intake MAP
516	38	2	teltonika	Timing Advance
517	39	2	teltonika	Intake Air Temperature
518	40	2	teltonika	MAF
519	42	2	teltonika	Run Time Since Engine Start
520	43	2	teltonika	Distance Traveled MIL On
521	44	2	teltonika	Relative Fuel Rail Pressure
522	45	2	teltonika	Direct Fuel Rail Pressure
523	46	2	teltonika	Commanded EGR
524	47	1	teltonika	EGR Error
525	49	2	teltonika	Distance Since Codes Clear
526	50	2	teltonika	Barometric Pressure
527	51	2	teltonika	Control Module Voltage
528	52	2	teltonika	Absolute Load Value
529	53	2	teltonika	Ambient Air Temperature
530	54	2	teltonika	Time Run With MIL On
531	55	2	teltonika	Time Since Codes Cleared
532	56	2	teltonika	Absolute Fuel Rail Pressure
533	57	2	teltonika	Hybrid battery pack life
534	58	2	teltonika	Engine Oil Temperature
535	59	2	teltonika	Fuel Injection Timing
536	60	2	teltonika	OBD2 Fuel Rate
537	90	1	teltonika	Door status

id	Teltonika IO (AVL ID)	Тип данных*	Протокол	Описание параметра
538	110	2	teltonika	Fuel rate
539	111	2	teltonika	AdBlue Level
540	112	2	teltonika	AdBlue Level 2
541	151	2	teltonika	Температура батареи
542	152	2	teltonika	Уровень заряда батареи, в %
543	155	1	teltonika	Geofence zone 01
544	156	1	teltonika	Geofence zone 02
545	157	1	teltonika	Geofence zone 03
546	158	1	teltonika	Geofence zone 04
547	159	1	teltonika	Geofence zone 05
548	61	1	teltonika	Geofence zone 06
549	62	1	teltonika	Geofence zone 07
550	63	1	teltonika	Geofence zone 08
551	64	1	teltonika	Geofence zone 09
552	65	1	teltonika	Geofence zone 10
553	70	1	teltonika	Geofence zone 11
554	88	1	teltonika	Geofence zone 12
555	91	1	teltonika	Geofence zone 13
556	92	1	teltonika	Geofence zone 14
557	93	1	teltonika	Geofence zone 15
558	94	1	teltonika	Geofence zone 16
559	95	1	teltonika	Geofence zone 17
560	96	1	teltonika	Geofence zone 18
561	97	1	teltonika	Geofence zone 19
562	98	1	teltonika	Geofence zone 20
563	99	1	teltonika	Geofence zone 21
564	153	1	teltonika	Geofence zone 22
565	154	1	teltonika	Geofence zone 23
566	190	1	teltonika	Geofence zone 24
567	191	1	teltonika	Geofence zone 25
568	192	1	teltonika	Geofence zone 26
569	193	1	teltonika	Geofence zone 27

id	Teltonika IO (AVL ID)	Тип данных*	Протокол	Описание параметра
570	194	1	teltonika	Geofence zone 28
571	195	1	teltonika	Geofence zone 29
572	196	1	teltonika	Geofence zone 30
573	197	1	teltonika	Geofence zone 31
574	198	1	teltonika	Geofence zone 32
575	208	1	teltonika	Geofence zone 33
576	209	1	teltonika	Geofence zone 34
577	216	1	teltonika	Geofence zone 35
578	217	1	teltonika	Geofence zone 36
579	218	1	teltonika	Geofence zone 37
580	219	1	teltonika	Geofence zone 38
581	220	1	teltonika	Geofence zone 39
582	221	1	teltonika	Geofence zone 40
583	222	1	teltonika	Geofence zone 41
584	223	1	teltonika	Geofence zone 42
585	224	1	teltonika	Geofence zone 43
586	225	1	teltonika	Geofence zone 44
587	226	1	teltonika	Geofence zone 45
588	227	1	teltonika	Geofence zone 46
589	228	1	teltonika	Geofence zone 47
590	229	1	teltonika	Geofence zone 48
591	230	1	teltonika	Geofence zone 49
592	231	1	teltonika	Geofence zone 50
593	175	1	teltonika	Auto Geofence
594	250	1	teltonika	Trip
595	255	1	teltonika	Over Speeding
596	251	1	teltonika	Idling
597	253	1	teltonika	Green driving type
598	246	1	teltonika	Буксировка
599	252	1	teltonika	Unplug
600	247	1	teltonika	Crash detection
601	248	1	teltonika	Immobilizer

id	Teltonika IO (AVL ID)	Тип данных*	Протокол	Описание параметра
602	254	1	teltonika	Green driving value
603	249	1	teltonika	Глушение
604	14	3	teltonika	ICCID2
605	243	1	teltonika	Green driving event duration
606	236	1	teltonika	Тревога
607	242	1	teltonika	ManDown
608	245	3	teltonika	Gyroscope axis
609	244	1	teltonika	DIN2/AIN2 spec event

*

1 – целое число

2 – дробное число

3 – текстовая строка



ЗАО «Мехатроника»

Республика Беларусь, г. Вилейка, т: +375 (1771) 33011, ф: +375 (1771) 24190

E-mail: office@mechatronics.by

www.mechatronics.by